



RAPPORT D'ACTIVITÉS

ASSOCIATION HAPPY CULTORS



ANNÉE 2024

Réalisations & perspectives

SOMMAIRE

Partie I. L'association

p. 3

L'association en 2024
& les avancées de gouvernance

Partie II. Nos actions

p. 11

La ferme pédagogique
La programmation annuelle
Nos actions ex-situ
Le tiers-lieu nourricier
La démarche sociale
Les pôles agricoles :

- Le pôle potagers & le compostage
- Le pôle pépinière
- Le pôle semences

Partie III. La gestion

p. 44

Les partenaires de l'association
Les comptes 2024
Le prévisionnel 2025
Les perspectives
La communication

PARTIE 1 : L'ASSOCIATION EN 2024



HISTORIQUE ET RAISON D'ÊTRE

L'association HAPPY CULTORS a été créée le 24 mars 2017 et s'inscrit comme un acteur de la transition écologique en Périgord.

Notre mission (l'objet social de l'association) :

- développer des actions innovantes, solidaires autour du vivant et des projets d'éducation à l'environnement.
- développer des productions agricoles respectueuses du cahier des charges de l'agriculture biologique et la pédagogie autour de l'agriculture durable.

Agréés Jeunesse et Education Populaire, nous développons depuis 2020 nos actions en partenariat avec un tissu d'acteurs locaux afin de transmettre, partager, fédérer au maximum autour du vivant tout en créant du lien social en milieu rural.

Depuis plus de trois ans, nous travaillons collectivement au sein de l'association HAPPY CULTORS à un projet de **ferme pédagogique / tiers-lieu nourricier** dans l'idée non seulement d'incarner toutes les solutions écologiques pour un monde durable (techniques de culture & de transformation alimentaire, infrastructures pour favoriser la biodiversité, pour récolter et stocker l'énergie ainsi que les ressources disponibles), mais aussi de centraliser toutes nos activités, de créer un lieu d'accueil propice aux chantiers participatifs, à l'échange, aux formations, à l'événementiel culturel, et enfin de développer des activités agricoles vertueuses (pépinière de plants biologiques, production de semences).

En 2022 nous avons réalisé un diagnostic partagé et co-construit le projet avec les habitant.es et les structures locales.

En 2023 nous avons trouvé le lieu idéal pour concrétiser le projet, poursuivi la démarche de co-construction, consolidé le collectif associatif.

Et en 2024 nous nous sommes installés et avons ouvert la ferme pédagogique au public !

2024 EN QUELQUES CHIFFRES



203 adhérent.es

116 bénévoles sur l'année

2175 h de bénévolat

8 personnes engagées au CA

5 salariées pour **3,4 ETP**



© Claire Macnamara



7 potagers pédagogiques animés



+ de 120 animations réalisées par l'équipe salariée

visiteur.ses pour le weekend d'inauguration de la ferme **+ de 500** pédagogique

+ de 30 partenariats & collaborations avec des associations et structures locales

10 000 plants produits à la pépinière participative

75 variétés différentes

2.6 kg de semences triées récoltées au jardin de semences

20 variétés différentes



LE COLLECTIF

Le projet associatif est porté par un collectif qui prône **le faire-ensemble et vise une responsabilité partagée** dans le développement de nos projets au quotidien. Ce collectif, c'est notre force et il s'organise comme suit :

Le Conseil d'Administration (CA)



Le CA se réunit régulièrement : par comités (groupes de travail thématiques), ou lors des séminaires associatifs qui rythment l'année. Les membres du CA prennent en charge des tâches et des responsabilités spécifiques en plus de venir en soutien sur l'opérationnel.

Le CA est l'organe gestionnaire et décisionnaire du collectif. Les décisions y sont prises par consentement après échanges avec l'équipe salariée.

L'équipe salariée

Le mot d'ordre dans l'équipe salariée : **la polyvalence !** Compétences agricoles, compétences d'animation, de gestion, de communication etc. sont un pré-requis à la prise en main de l'opérationnel de l'association. **En 2024, nous avons fonctionné à 5 salariées pour 3.43 ETP.**

3 postes sont tournés vers l'animation et le développement des pôles agricoles, et 2 postes permettent la gestion de l'association, la coordination et le développement du projet de tiers-lieu nourricier :

- **Carmen Bobon** est notre responsable agricole & animatrice en charge du pôle potagers pédagogiques ;
- **Océane Delaère** est notre responsable agricole & animatrice en charge du pôle pépinière ;
- **Nelly Le Caroff** est notre responsable agricole & animatrice en charge du pôle semences ;
- **Margaux Bounine-Cabalé** est notre coordinatrice ;
- **Sandra Delanes** est notre chargée de gestion et responsable de la mise en place du tiers-lieu nourricier.



Carmen BOBON,
Responsable agricole
et animatrice, chargée
du pôle potagers
pédagogiques



Océane DELAÈRE,
Responsable
agricole et
animatrice, chargée
du pôle pépinière



Nelly LE CAROFF,
Responsable agricole
et animatrice,
chargée du pôle
semences



**Margaux BOUNINE-
CABALÉ,**
Coordinatrice de
l'association



Sandra DELANES,
Chargée de gestion et
du développement du
tiers-lieu nourricier

Au cours de cette année 2024, l'équipe salariée a accueilli **plusieurs personnes en stage ou en découverte** : Fabia Goruppi pour un stage de BPREA (1 semaine), Elisa Debaille pour un stage de seconde (1 semaine), Clément Mainguy pour stage de césure ingénieur en paysage (2 semaines), Charlyne Bezicot et Maëlle Larribeau pour des découvertes /immersions de quelques jours. Merci à elles.eux pour les partages et le soutien !

Les adhérent.es et les bénévoles

Les adhérent.es représentent un collectif de soutien, de près ou de loin ! En 2024 ce sont **203 personnes** qui ont adhéré à l'association.

Cette année, nous avons battu nos records en terme de bénévolat !

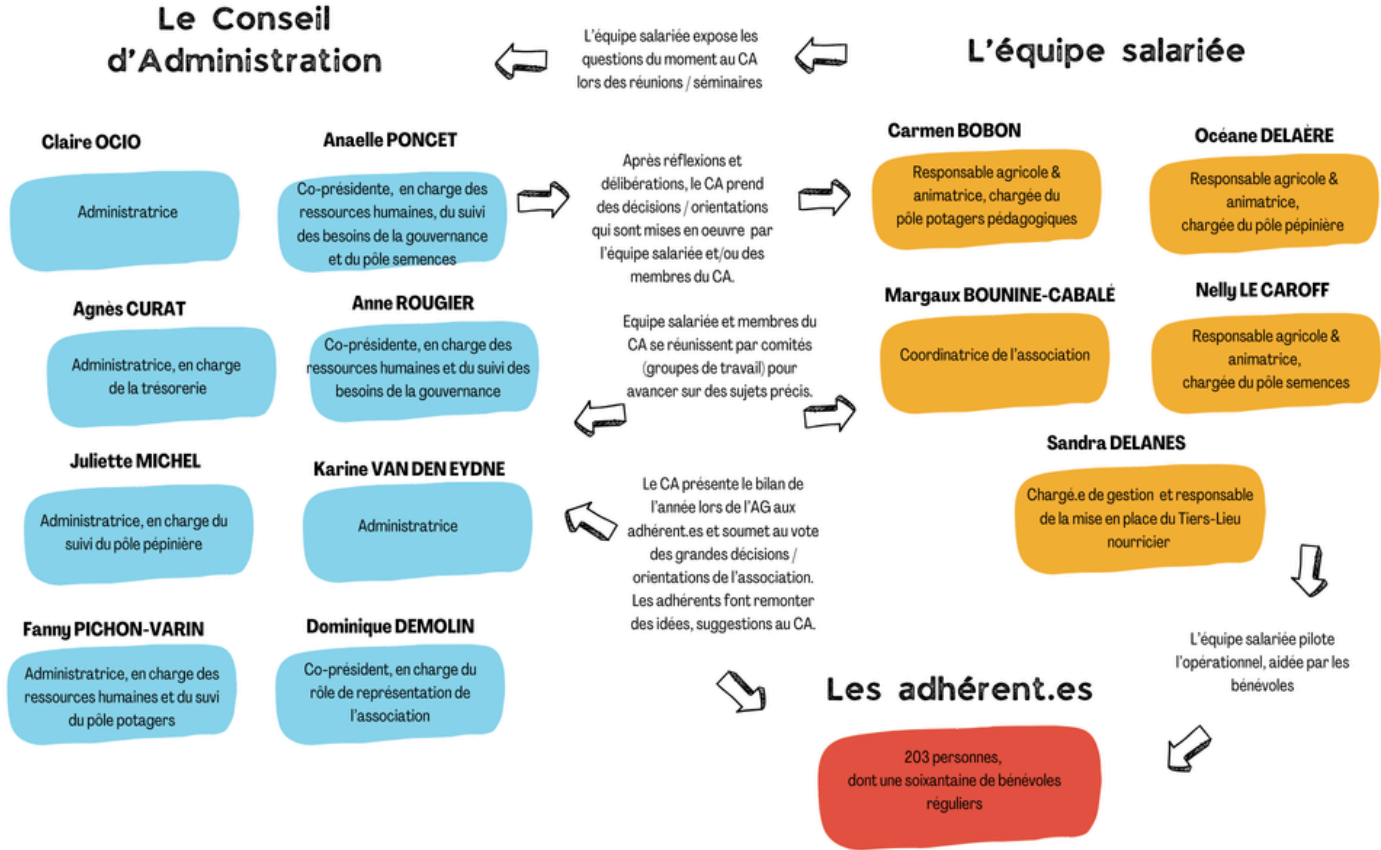
- **116 personnes nous ont donné un coup de main**, que ce soit à la pépinière ou au jardin de semences, pour préparer les événements, pour bricoler, entretenir, ou encore pour se creuser les méninges et faire évoluer l'association.
- Cela représente **2175 heures de bénévolat** soit l'équivalent **d'1,5 ETP**.
- Parmi ces personnes, une quarantaine de bénévoles nous soutient au quotidien et sont bénévoles réguliers.
- **39 créneaux bénévoles** ont lieu tout au long de l'année, le mardi matin.



Le fonctionnement du collectif

En résumé, le collectif des HAPPY CULTORS fonctionne de la manière suivante :

FONCTIONNEMENT DU COLLECTIF



Les Assemblées Générales

Les Assemblées Générales sont des temps forts dans la vie de l'association.

En 2024, nous avons organisé une AG financière le 13 mars pour valider les comptes 2024. Le bilan moral avait été présenté et validé à l'automne 2023 lors de notre AG annuelle.

Pour plus de simplicité et de cohérence, en 2025, nous rassemblons les AG dédiées au bilan moral et au bilan financier en une seule AG, le 15 février 2025.



L'évolution de la gouvernance

Les séminaires associatifs

6 séminaires ont rythmé l'année 2024. Ils rassemblent les membres du conseil d'administration et les salariées et ont plusieurs objectifs : faire le bilan de l'année, définir les grandes orientations pour l'année à venir, réajuster les projets et s'organiser en fonction des ressources, transmettre des d'informations importantes et échanger.

A plusieurs reprises **des bénévoles ont été des personnes ressources** et nous ont accompagné dans la construction, l'animation et l'outillage des séminaires : Lucy Gadant & Gaël Trubert.

- **24 janvier** : définition des grandes orientations et révision de la gouvernance en vue de l'AG ;
- **15 mai** : détermination des priorités et des axes de travail (bilan mi-année) ;
- **3 juillet** : organisation de l'Université d'été et transmission d'informations des pôles agricoles et événementiel ;
- **28 août** : bilan de l'Université d'été et définition des objectifs pour la suite ;
- **13 novembre** : définition des activités prioritaires sur lesquelles mettre notre énergie et 1ère étape vers une réorganisation du collectif pour 2025 ;
- **4 décembre** : validation de la nouvelle organisation et du fonctionnement du collectif pour 2025.



La formation "Techniques d'animation collective et aide à la prise de décision collective"

Durant le 2ème semestre, un binôme administratrice-salariée (Anne Rougier & Océane Delaère) a une suivi une formation pour acquérir des **compétences et des outils d'intelligence collective sur l'animation de réunions.**

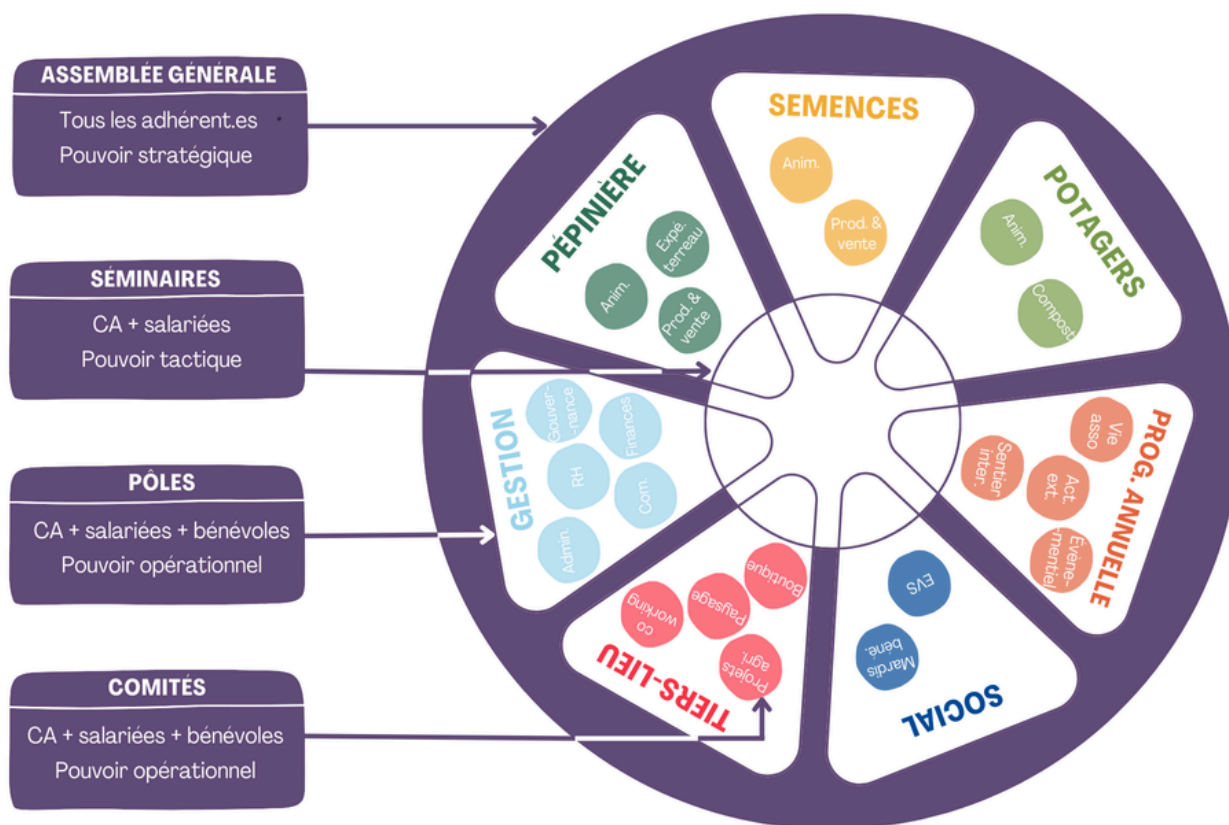
La formation était animée par Alice Guibert (qui nous avait accompagné.es dans la mise en place du projet de ferme pédagogique en 2022-2023) et s'est déroulée sur 4 journées avec 3 autres associations du territoire et 1/2 journée individuelle au sein de notre collectif.

Cela a été possible grâce au Dispositif Local d'Accompagnement de l'ESS.

Pour une amélioration de nos outils de gouvernance

- Avec l'arrivée sur le site de Paleyrac, le développement de nouveaux projets et devant un contexte associatif devenant de plus en plus incertain ; nous avons réellement besoin de structurer notre organisation.
- Grâce aux démarches détaillées dans la page précédente nous avons pu faire évoluer nos outils de gouvernance (statuts, chartes, règlement) et passer d'un listing de 13 pôles à ce schéma d'organisation qui est le nouveau fil rouge de la présentation de l'association :

Schéma d'organisation de la gouvernance partagée



PARTIE 2 : NOS ACTIONS



LA FERME PÉDAGOGIQUE

La vision et les objectifs du projet

A travers notre projet de ferme pédagogique / tiers-lieu nourricier nous avons comme objectifs :

- **D'incarner des solutions agricoles & alimentaires inspirantes et durables** : pépinière de plants biologiques, production de semences, verger diversifié en agriculture syntropique, éco-pâturage, ateliers de transformation alimentaire, infrastructures pour favoriser la biodiversité, pour récolter et stocker l'énergie ainsi que les ressources disponibles ;
- De centraliser les **activités agricoles et pédagogiques** et associatives que nous développons depuis 2020 et de développer de nombreuses autres animations !
- De **faire tiers-lieu** en mutualisant notre espace de travail avec d'autres corps de métiers : artisan.es, artistes, agriculteur.ices avec d'autres spécialités que celles que nous développons au sein de l'association ;
- De **créer un lieu d'accueil** propice à l'échange, la coopération, le lien social & intergénérationnel et à l'événementiel culturel : projet de création d'un Espace de Vie Social qui accueille des ateliers diversifiés pour les autres structures et associations du territoire.



L'installation

En avril 2023, nous avons trouvé le lieu qui répondait le mieux à nos critères pour concrétiser notre projet de ferme pédagogique : Matthieu et Gabrielle Renvoisé, maraîchers en AB à la Ferme Au Pré de mon arbre (à Paleyrac, commune déléguée du Buisson-de-Cadouin en Dordogne), nous ont proposé de louer des terres et bâtiments dont ils disposaient autour de leur ferme.

Les premiers mois de l'année 2024 ont été consacrés à l'installation de l'association sur la ferme :

JANVIER



Chantier de déménagement de la serre pépinière : remontage de la structure.



Journée de plantation des haies champêtres avec l'école du Buisson-de-Cadouin



FÉVRIER



Déménagement des bureaux et aménagement du local associatif



Chantier de déménagement de la serre-pépinière - suite : pose de la nouvelle bâche, installation des portes et des ouvrants, réaménagement intérieur



Weekend de chantier participatif #1 : construction de toilettes sèches et de composteurs



MARS



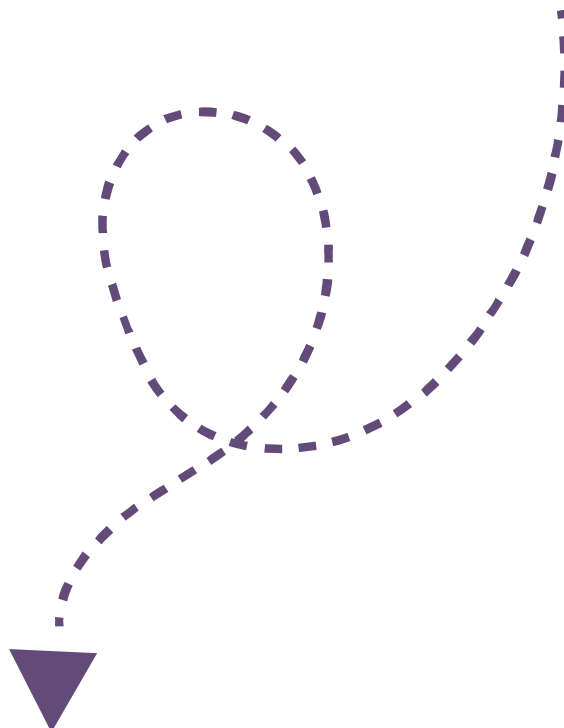
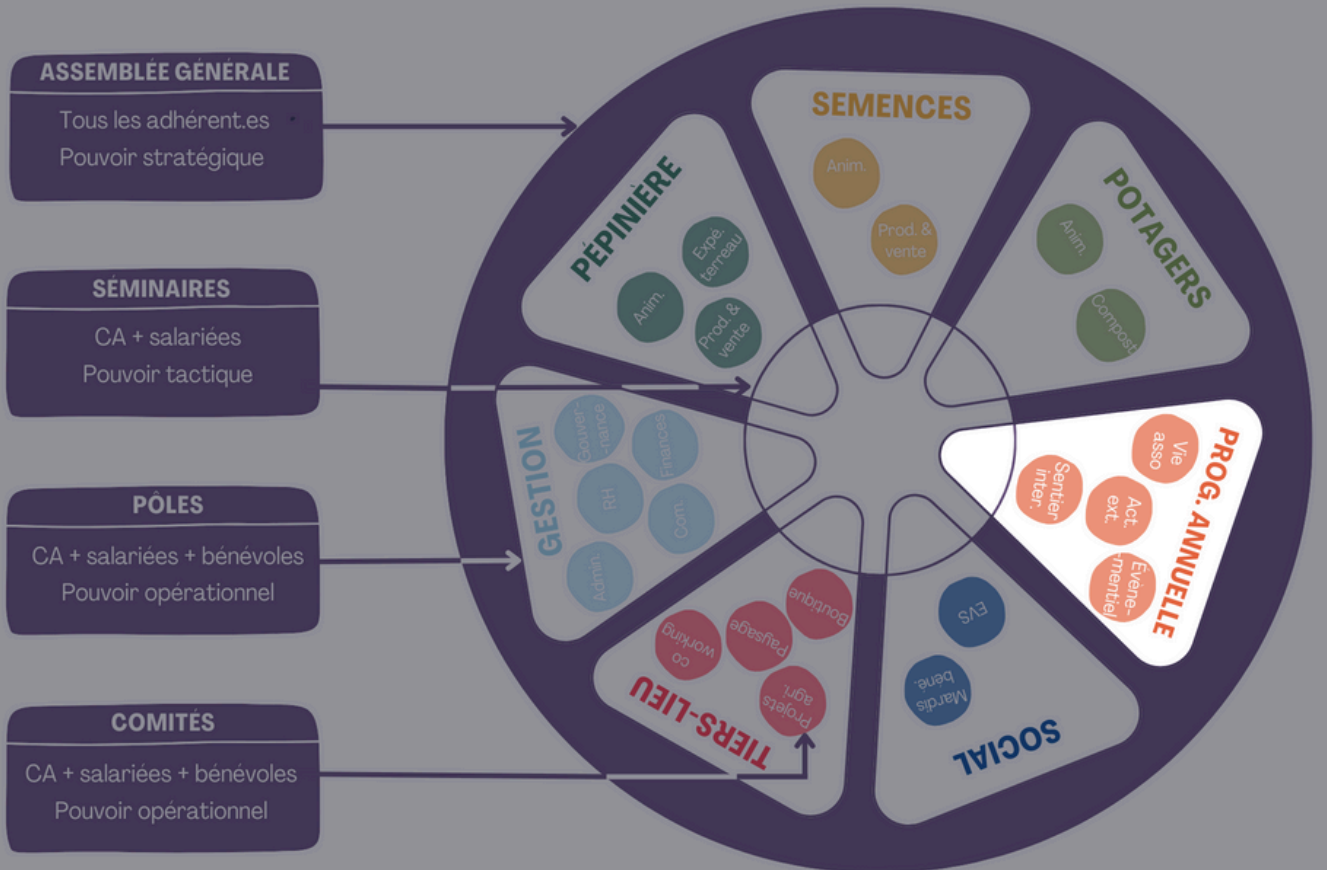
Weekend de chantier participatif #2 : suite de la construction des toilettes sèches, réalisation d'un abri et d'une clôture pour les animaux (brebis et oies) qui pâtureront dans le verger.



Une fois installé.es c'est tout le **volet programmation** qui a pu être travaillé !

Nous vous présentons succinctement ci-dessous les différentes propositions d'accueil, d'événementiel que nous avons présentées en 2024 pour répondre aux enjeux de lien social, de transmission, de pédagogie autour du vivant, grâce à de nombreux partenariats et avec une grande dose de convivialité.

Schéma d'organisation de la gouvernance partagée



L'inauguration

Les 20 et 21 avril nous avons organisé la grande fête d'inauguration de la ferme pédagogique.

Avec **plus de 500 visiteurs sur les deux jours**, et certaines personnes venant de loin pour la journée (1h de route), cela a été un vrai succès ! **24 ateliers, animations ou visites** à la découverte du vivant ont été proposés au public gratuitement sur ces deux jours.

La réussite de cet événement a été rendue possible par un fort investissement bénévole pour préparer le lieu la semaine précédant l'inauguration (**700h de bénévolat en 1 semaine !**), et par de multiples **partenariats avec des associations et structures locales**, que ce soit par la proposition d'ateliers, le prêt de matériel, ou autre. Un grand merci à tous nos soutiens !

Un aperçu de l'inauguration en images :



Les weekends à la ferme

WEEK-END À LA FERME

Samedi 18 mai

Dim. 19 mai

LE PROGRAMME

SAMEDI 18 MAI

9h - 12h30 / 14h - 18h **VENTE DE PLANTS**

Midi Auberge espagnole associative

14h30 - 16h Atelier pour apprendre à créer des habitats pour les pollinisateurs sauvages dans son jardin (avec Sylvie de Terre en Vert) *

A Urval

14h30 - 16h Atelier au potager : plantation des courges, fleurs et aromatiques. On abordera les besoins de la plante. Gouter partagé à 16h.

DIMANCHE 19 MAI

9h - 12h30 / 14h - 18h **VENTE DE PLANTS**

9h - 12h Découverte des oiseaux (avec Bernard Devaux) *

14h30 - 16h30 Plantation participative du jardin de semences de l'association

17h - 18h Visite découverte de la ferme maraichère Au Pré de mon arbre

SAMEDI & DIMANCHE TOUTE LA JOURNÉE : VENTE DE PLANTS

***ATELIERS PAYANTS**
Contact : 06 07 39 07 74
assohappycultors@gmail.com

La Ferme des HAPPY CULTORS
195 Impasse du Breuilh, Paleyrac
24480 LE BUISSON-DE-CADOUIN

WEEK-END À LA FERME

Samedi 15 juin

Dim. 16 juin

LE PROGRAMME

SAMEDI 15 JUIN

MATIN

10h30 - 12h Découverte des plantes médicinales // Tarif : 5 € gratuit -16 ans

Midi Dejeuner partage

APRÈS-MIDI

14h - 15h30 Initiation à l'apiculture // Tarif : 5 € gratuit -16 ans

14h - 15h30 Fabrication d'une bourse en cuir à la mode préhistorique (avec Mathilde Izzard) // Tarif : 15 € matériel compris

DIMANCHE 16 JUIN

TOUTE LA JOURNÉE

Atelier pâte au levain, cuisson et dégustation de pains et pizzas. // Tarif : 25 € pour la journée

MATIN

9h - 12h Atelier pâte au levain : apports théoriques, démonstration et mise en pratique

10h30 - 12h Visite guidée de la ferme, à la découverte de l'agro-écologie // Tarif : 5 € gratuit -16 ans

Midi Dejeuner partage et dégustation des pizzas

APRÈS-MIDI

14h - 17h Atelier pâte au levain : perfectionnement, évolution de la pâte et cuisson

14h - 15h30 Fabrication d'une bourse en cuir à la mode préhistorique (avec Mathilde Izzard) // Tarif : 15 € matériel compris

INSCRIPTION RECOMMANDÉE !

INSCRIVEZ-VOUS !
Contact : 06 07 39 07 74
assohappycultors@gmail.com

La Ferme des HAPPY CULTORS
195 Impasse du Breuilh, Paleyrac
24480 LE BUISSON-DE-CADOUIN

En mai et juin, nous avons organisé **2 weekends à la ferme**. Des temps forts avec des **propositions d'ateliers variés**, avec différent.es intervenant.es permettant de faire connaître le lieu et les possibilités.

Nous souhaitons que la ferme pédagogique soit un lieu support, qui permette d'accueillir des animations réalisées par des intervenant.es indépendant.es ou des associations. Dans le cadre de la démarche tiers-lieu, nous avons testé sur ces deux weekends un format d'atelier payant permettant une rémunération de la personne intervenant, et un pourcentage revenant à l'association pour l'entretien du lieu, la communication et la coordination.



La fête de la pomme



Le 12 octobre dernier nous avons organisé notre 2ème grand évènement sur le site de la ferme pédagogique : la fête de la pomme !

Cet évènement reflète ce dont on rêvait pour le lieu : des moments partagés et joyeux autour du vivant, de notre terroir. Grâce à un pressage participatif tout au long de la journée, nous avons produit et dégusté **300L de jus de pomme !**

Ce jus était issu de glanage réalisé par : les enfants du territoire via les écoles, les résident.es du Bercaill, les jeunes en insertion de l'association Itinérance, et des particuliers. Cet évènement, c'était aussi le fruit de **17 partenariats.**

L'accueil de groupes

L'accueil de groupes (scolaires, centre de loisirs, foyer de vie) a débuté en fin de printemps et s'est poursuivi à l'automne. Le lieu offre de vastes possibilités pour aller à la découverte du vivant.

De nouveaux partenariats se sont créés et les animations vont se multiplier en 2025. En 2024, nous avons organisé pour ces publics :

- 1 chantier de plantation des haies champêtres avec l'école primaire du Buisson-de-Cadouin en janvier ;
- 1 visite de la ferme pour le centre de loisirs de Belvès en juin ;
- 1 visite de la ferme et atelier land art pour les CM2 de l'école de Sagelat en juin ;
- 1 journée à la ferme (visite, atelier potager & atelier semences) pour le centre de loisirs de Lalinde en septembre (*nouveau partenariat*) ;
- 2 ateliers de récolte des semences pour le foyer de vie le Bercaill en septembre et octobre ;
- 1 atelier de découverte du lieu pour les enfants de la fondation de Selves en novembre (*nouveau partenariat*) ;
- 1 matinée à la découverte des oiseaux pour le centre de loisirs de Cadouin en décembre, animée avec l'association Terre en Vert (*nouveau partenariat avec le centre de loisirs*).

Nous avons **créé un catalogue d'animations qui regroupe toutes les propositions possibles sur la ferme pédagogique**. Ce catalogue est [disponible sur notre site internet](#).



La formation agricole



En 2024 grâce à ce lieu nous avons pu aller beaucoup plus loin en matière de formation : nous avons accueilli 3 organismes de formation agricoles pour que soient formés des porteurs.ses de projets agricoles (La Maison des Paysans de Dordogne), des personnes en transition professionnelle (Arbres et paysages 32), des lycéens en parcours agricole (dans le cadre du mois de la Bio organisé par AgroBio Périgord) et - comme précisé en page 6 - nous avons accueilli nos premiers stagiaires et jeunes en immersion.

Nous comptons développer chaque année notre capacité d'accueil pour la formation professionnelle sur la ferme. En parallèle nous organisons des visites à la découverte de l'agro-écologie pour le grand public comme ci-dessous sur cette image des visites organisées lors de l'inauguration. **La transmission autour de l'agriculture durable est au coeur de ce lieu que nous développons sur la ferme pédagogique.**



La démarche de biodiversité



Depuis 2020 nous menons des actions de sensibilisation à la biodiversité grâce à notre partenariat avec les **experts engagés de l'association belvésoise Terre en Vert**. Nous avons continué cette année en proposant des ateliers lors de l'accueil sur la ferme ou encore un stand sur l'incontournable troc de plantes du marché de Belvès au printemps. Une ruche a été installée sur la ferme.

Comprendre, connaître nos écosystèmes sont des pré-requis indispensables pour pouvoir les protéger et les favoriser.

En 2024 nous avons continué ce que nous avons enclenché fin 2023 : **planter des haies champêtres diversifiées avec l'école du Buisson-de-Cadouin** grâce à un partenariat multiple avec la famille Renvoisé et les associations Prom'Haies Nouvelle Aquitaine et Des Enfants et des Arbres.



La transmission & la solidarité agricoles



Faire de l'agriculture nécessite une grande polyvalence en matière de compétences, savoir-faire, d'observation, d'outillage.

Tout au long de l'année nous avons été aiguillé.es par des professionnels ou des experts à la retraite tels que Philippe Lamoureux pour nous faire monter en compétences sur l'utilisation du matériel d'entretien des espaces extérieurs, Alain Salanier le président de la société de chasse paleyracoise pour le sujet des clôtures, Matthieu & Gabrielle Renvoisé bien sûr pour tout un tas de sujets ou encore Christian Foin pour l'apiculture. Merci à vous.

La place de l'animal sur la ferme



Après la journée que le collectif avait passé en 2023 à questionner la place de l'animal nous en avons conclu qu'il ne fallait surtout pas se précipiter à amener des animaux sur le projet mais travailler en profondeur leur rôle sur la ferme et notre organisation pour le permettre dans de bonnes conditions. Avec tout ce que nous avons à mettre en place nous avons décalé le projet d'éco-pâturage.

Mais toutes nos réflexions autour de ce sujet ont porté leurs fruits dans la tête de nos propriétaires qui eux sont passés à l'action pour permettre un **pâturage dynamique de brebis sous leur verger diversifié**. L'agneau est né quelques jours avant l'inauguration !



NOS ACTIONS EX-SITU

Les chantiers solidaires

Le collectif des HAPPY CULTORS entretient des liens très forts avec les paysans.nes du territoire. A l'image des chantiers solidaires que l'association organise depuis 2 ans.

L'idée étant de perpétuer une tradition solidaire de la paysannerie où l'entraide était monnaie courante. Le temps d'une journée, une équipe de bénévoles de l'association vient soutenir un.e paysan.ne sur une action spécifique. **Cela permet de créer du lien et d'expérimenter des techniques agricoles dans une ambiance chaleureuse.**

Cette année nous en avons réalisé 5 : le 1er mai chez Claire Ocio (maraîchage), le 5 juin chez Matthieu et Gabrielle (maraîchage), le 3 juillet chez Nathalie et Jean-Marie (arboriculture), le 4 septembre chez Claire et Jérôme (plantes médicinales) et le 2 octobre : chez Lucy Williams (agrifleuriste).



Les balades créatives à la découverte du paysage sioracois

L'association HAPPY CULTORS vous propose une

**BALADE DÉCOUVERTE
CRÉATIVE DES
PAYSAGES DE SIORAC**
DANS LA PLAINE - TOUS PUBLICS
Animée par Vénitia Teida

Organisable
pour Petits Groupes
tout au long de l'année
(pour mini 50 € pour le
groupe!)

Depart à 10h devant la Salle Polyvalente de Siorac-en-Périgord
Prevoir bonnes chaussures, eau et matériel adapté à la météo
- 3,3 km en 2h, avec des arrêts thématiques -

Tarifs : Libre avec un minimum de 5 € / adulte - 38 ans
Sur inscription (max 15 pers.)

INFOS ET INSCRIPTION : (Appel ou SMS)
Vénitia : 06 74 03 28 06



C'est dans cette même dynamique que nous soutenons l'activité que propose Vénitia Simmonot sur la commune de Siorac-en-Périgord : une balade créative à la **découverte de ce paysage que nous façonnons en l'habitant, le cultivant.** En 2024 ce sont 5 balades qui ont été organisées pour un total de 20 personnes.

En 2025 Vénitia a pour projet de créer une balade au Breuilh - qu'elle avait déjà étudié dans le cadre de son mémoire de fin d'études - sur la thématique de l'impact de l'agriculture des coteaux sur le paysage et dans le temps.

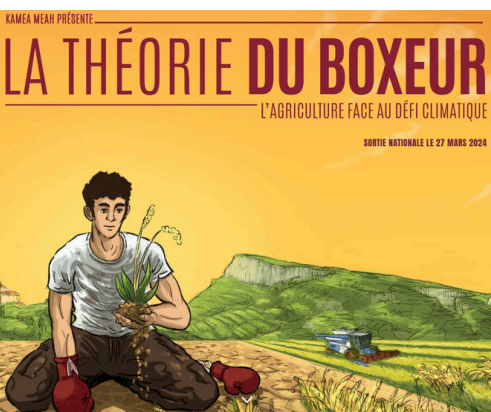
Stands, cinés-débats & ateliers avec le Master BIOTERRE

Toujours dans l'idée de **créer du lien et entretenir notre réseau de partenaires locaux**, nous avons tenu des stands sur diverses manifestations pour lesquelles nous étions invités :

- Le Paleyra'cordes ;
- La Fête du Foirail à Siorac en Périgord ;
- La fête de la Biodiversité à Allas-les-Mines ;
- Le Festival Tropicool à Daglan ;
- Jardiner sain, jardiner malin à Mauzens et Miremont ;
- Le printemps de la Biodiversité organisé par la CCVH ;
- Autres stands sur les marchés locaux.



© Claire Macnamara



Margaux Bounine-Cabalé est intervenue sur l'agriculture lors de 2 ciné-débats en binôme avec François Hirissou ingénieur agronome retraité de la chambre d'agriculture de Dordogne : cette année c'était suite au **film "La Théorie du Boxeur"** de Nathanaël Coste. Les projections ont été organisées respectivement par le CAUE de Dordogne au cinéma Lux du Buisson-de-Cadouin et à la Petite Salle de Carves animée par la compagnie Les Z'Igolos.

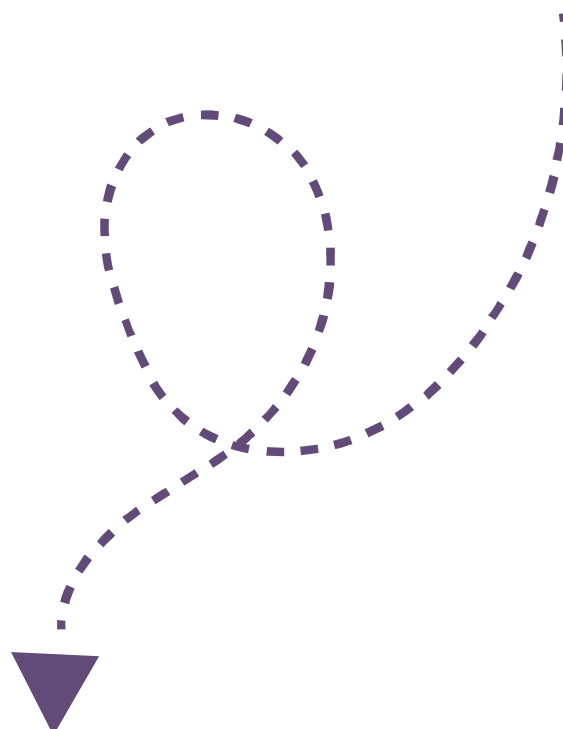
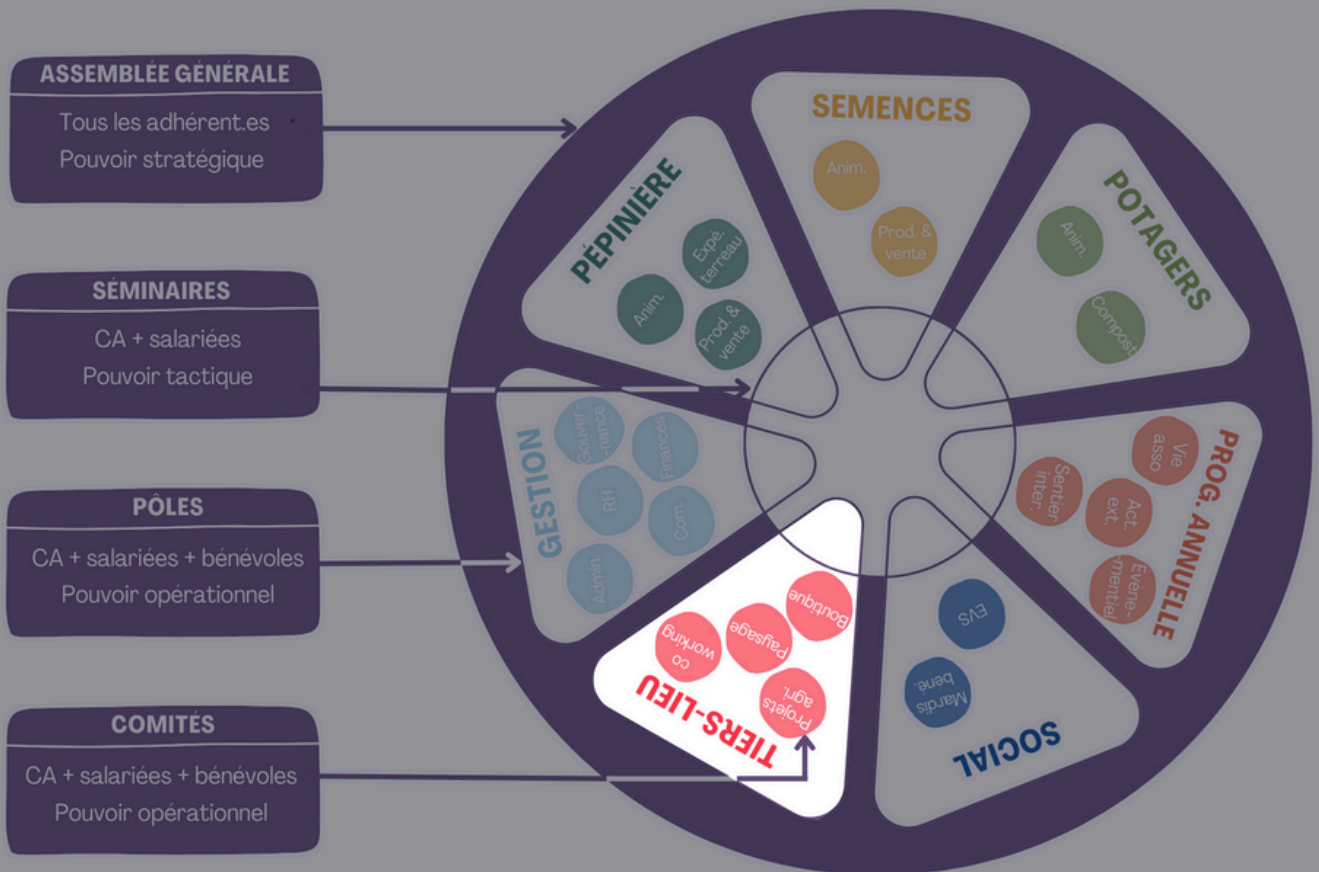
Comme chaque année Margaux a accompagné les étudiants du Master 2 BIOTERRE de l'Université Paris Panthéon Sorbonne sur **la question de la mobilisation citoyenne en faveur de la biodiversité** pendant 1 journée et demi.

Elle leur partage l'expérience de l'association sur ce sujet et les outils de gestion de projet développés au quotidien dans la structure autour d'un cas pratique : *Comment revisiter le jardin du Luxembourg pour susciter une implication quotidienne des habitants et structures locales autour de la favorisation de la biodiversité ?* Un module très apprécié par les étudiant.es !



Au sein du collectif nous sommes convaincus que l'engagement pour la biodiversité, le climat doivent aller de paire avec la justice sociale et le fait de permettre des moments partagés entre les habitant.es du territoire **pour faire société, ensemble et avec toute notre diversité.**

Schéma d'organisation de la gouvernance partagée



Le tiers-lieu nourricier



© Claire Macnamara



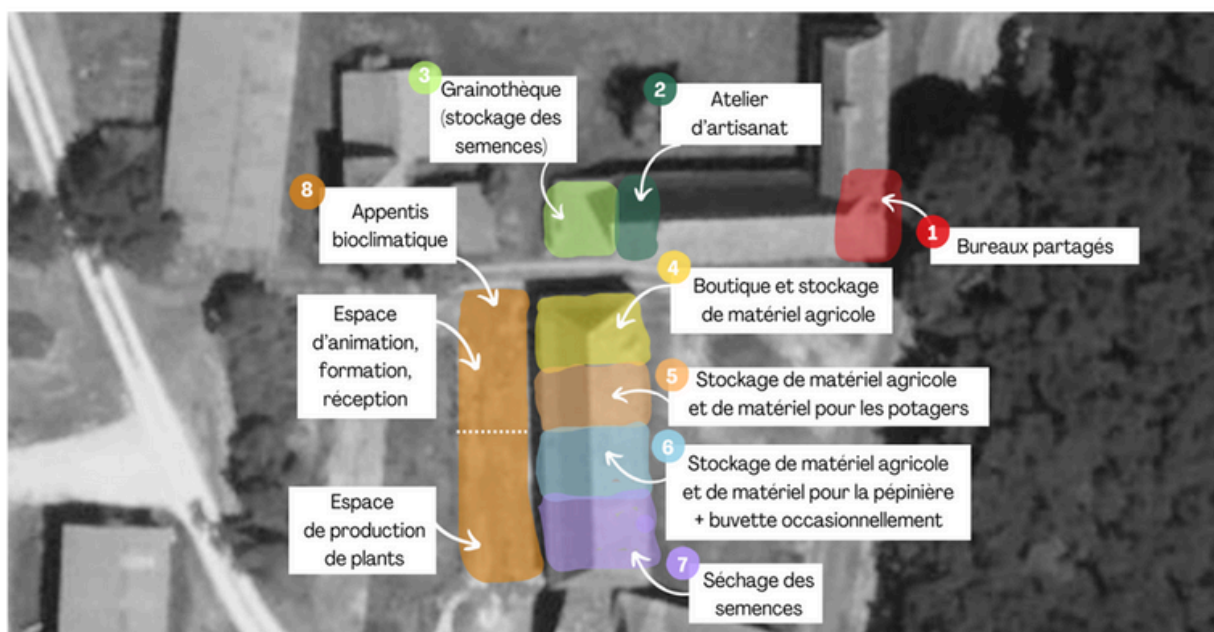
© Claire Macnamara



Un tiers-lieu, quésaco ?

Un tiers-lieu nourricier, c'est un endroit où se mêlent des activités professionnelles, culturelles, sociales, dans un esprit de partage, de coopération et de mutualisation (espaces, matériel, etc.), en lien avec l'agroécologie et l'alimentation.

Cela fait sens avec les actions portées par l'association HAPPY CULTORS depuis 2020 et avec les objectifs que nous souhaitons atteindre à travers notre installation sur le site du Breuilh à Paleyrac. Les espaces de travail partagés seront répartis tels que présentés sur le plan ci-dessous (les numéros 1, 2, 3, 4 et 8 seront des espaces partagés, les numéros 5, 6 et 7 réservés aux activités de l'association) :



Un tiers-lieu, quésaco ? C'est un endroit où se mêlent des activités professionnelles, culturelles, sociales, dans un esprit de partage, de coopération et de mutualisation (espaces, matériel, etc.)

Le tiers-lieu nourricier

Les objectifs

Début 2024, nous avons été lauréats de l'Appel à Manifestation d'Intérêt de la Région Nouvelle-Aquitaine pour la création de nouveaux tiers-lieux, et avons reçu le soutien de la Région pour développer sur le site de la ferme pédagogique deux dimensions :

- **Des espaces de travail partagés** ouvert à tous les secteurs professionnels :
 - Un espace de coworking (bureau partagés) ;
 - Des terres et espaces agricoles mutualisés ;
 - Un atelier artisanal ;
 - Une boutique ;
 - La mise à disposition du lieu pour des ateliers de transmissions avec des professionnels du monde agricole et des formations.
- **Une programmation annuelle d'animations et d'évènements** ouverts à tous publics, dans le but de transmettre et rassembler autour du vivant et d'une agriculture résiliente et créer plus de lien social & de coopération sur le territoire.



En 2024, nous avons travaillé sur les bases de ce projet :

- L'espace de coworking a ouvert ses portes (cf page suivante) ;
- Nous avons 2 porteurs de projets agricoles qui vont démarrer en 2025 ;
- La mise à disposition du lieu a commencé (accueil des stagiaires de la Maison des Paysans en octobre) et pourra réellement se développer avec la construction de l'appentis bioclimatique en 2025.

Les détails du projet tiers-lieu nourricier, les avancées et les perspectives sont développées dans ce dossier disponible sur notre site internet.

Le coworking

En octobre 2024, nous avons ouvert un espace de coworking à la ferme. C'est le premier espace du tiers-lieu nourricier à voir le jour.



Les tarifs proposés sont les suivants :

Demi-journée	10€
Journée	15€
Semaine *	40€
Mois*	120€
engagement 6 mois*	600€ (100€/mois)
engagement 12 mois*	960€ (80€/mois)

*base 5 jours ouvrés

L'inscription à notre espace de Coworking :



• Le coworking, c'est quoi ?

Un espace fonctionnel et convivial, propice au développement d'activité et de projets. Cet espace s'inscrit dans notre projet associatif qui consiste à créer du lien sur notre territoire et en apportant des solutions aux besoins des habitants.

• Pour qui ?

Entrepreneur.es indépendants, salarié.es en télétravail, créateur.ices d'entreprise, travailleur.se nomade, étudiant.es, personnes en réorientation professionnelle ou à la recherche d'un emploi.

• En pratique ?

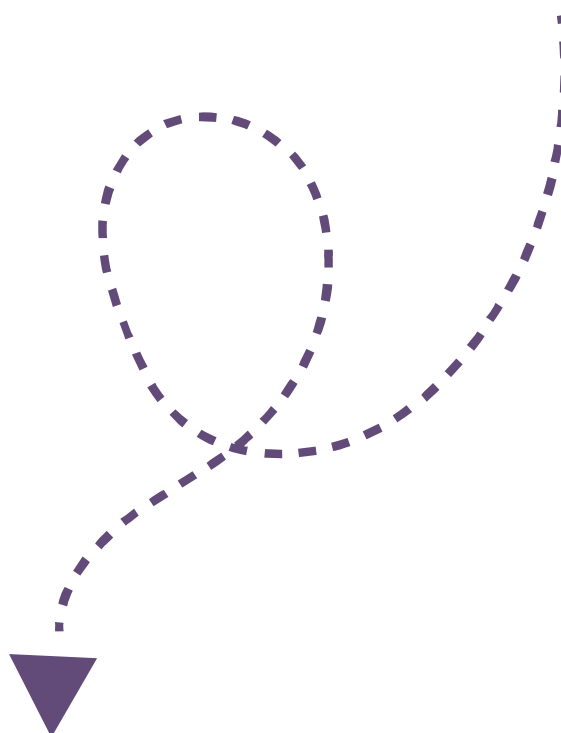
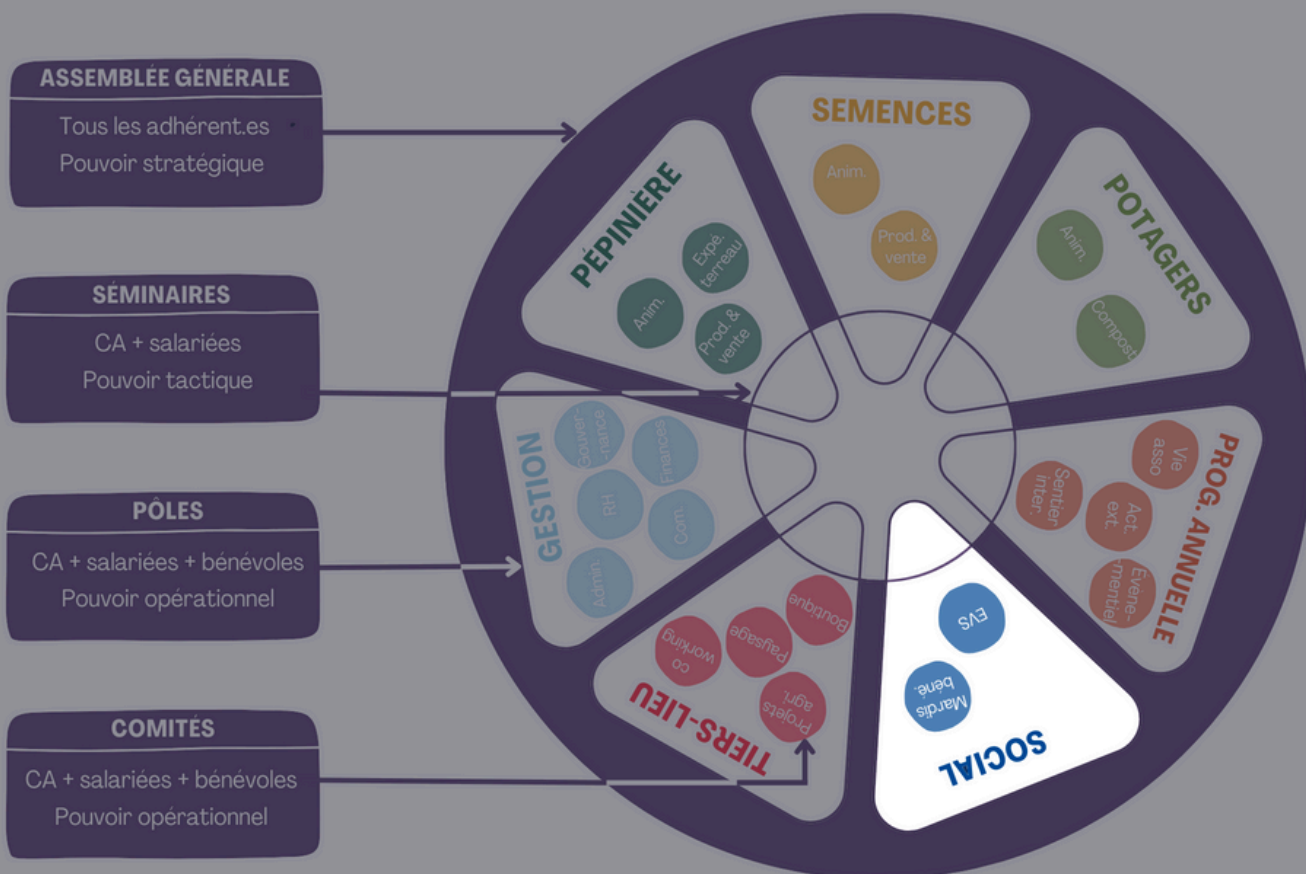
L'espace est constitué de 5 bureaux en open space, accessible du lundi au vendredi en horaires libres. Grâce à la fibre optique, notre espace bénéficie d'une connexion de grande qualité. Les coworkeurs.ses peuvent utiliser la cuisine partagée et profiter du cadre naturel de la ferme. Des forfaits sont disponibles à la demi-journée, journée, semaine, mois.



Le collectif Woody, premiers locataires du coworking

Au sein du collectif nous sommes convaincus que l'engagement pour la biodiversité, le climat doivent aller de paire avec la justice sociale et le fait de permettre des moments partagés entre les habitant.es du territoire **pour faire société, ensemble et avec toute notre diversité.**

Schéma d'organisation de la gouvernance partagée



L'Espace de Vie Sociale en création

Les **Espaces de Vie Sociale (EVS)** ont pour vocation de **renforcer les liens sociaux** et les solidarités de voisinage en développant **à partir d'initiatives locales** des services et des activités à finalités sociales et éducatives. Ce projet est porté par une structure associative de proximité avec le concours financier de la CAF.

Notre envie commune de créer de nouveaux rites sociaux où les valeurs d'entraide et le fonctionnement participatif qui sous-tendent les EVS font écho au projet de création d'un Espace de Vie Sociale au sein du collectif des HAPPY CULTORS.



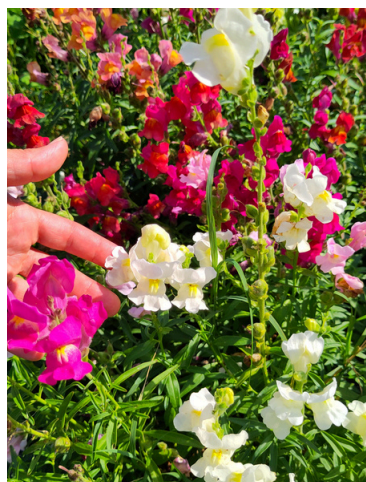
Ramassage collectif de pommes avec le Foyer le Bercaill et l'association d'insertion Itinérance - octobre 2024



Stand de présentation de l'association et d'animations à la Fête du Foirail - juin 2024

De plus, l'association a su créer des partenariats forts avec d'autres associations et structures du territoire. Les échanges autour du projet EVS, ont permis de renforcer ce choix.

Un collectif EVS s'est fédéré autour du projet. Il est composé de membres représentant les différentes instances de l'association : adhérents, bénévoles actifs, membres du CA et salariées. Le dossier sera présenté en 2025.



Animation cartes ensemencées avec pétales de fleurs pour tous publics pendant la fête de la pomme - octobre 2024

Ils représentent les activités coeur de l'association. Transmettre oui mais en se basant sur du concret, le vivant, pour allier expérimentation à l'apprentissage.

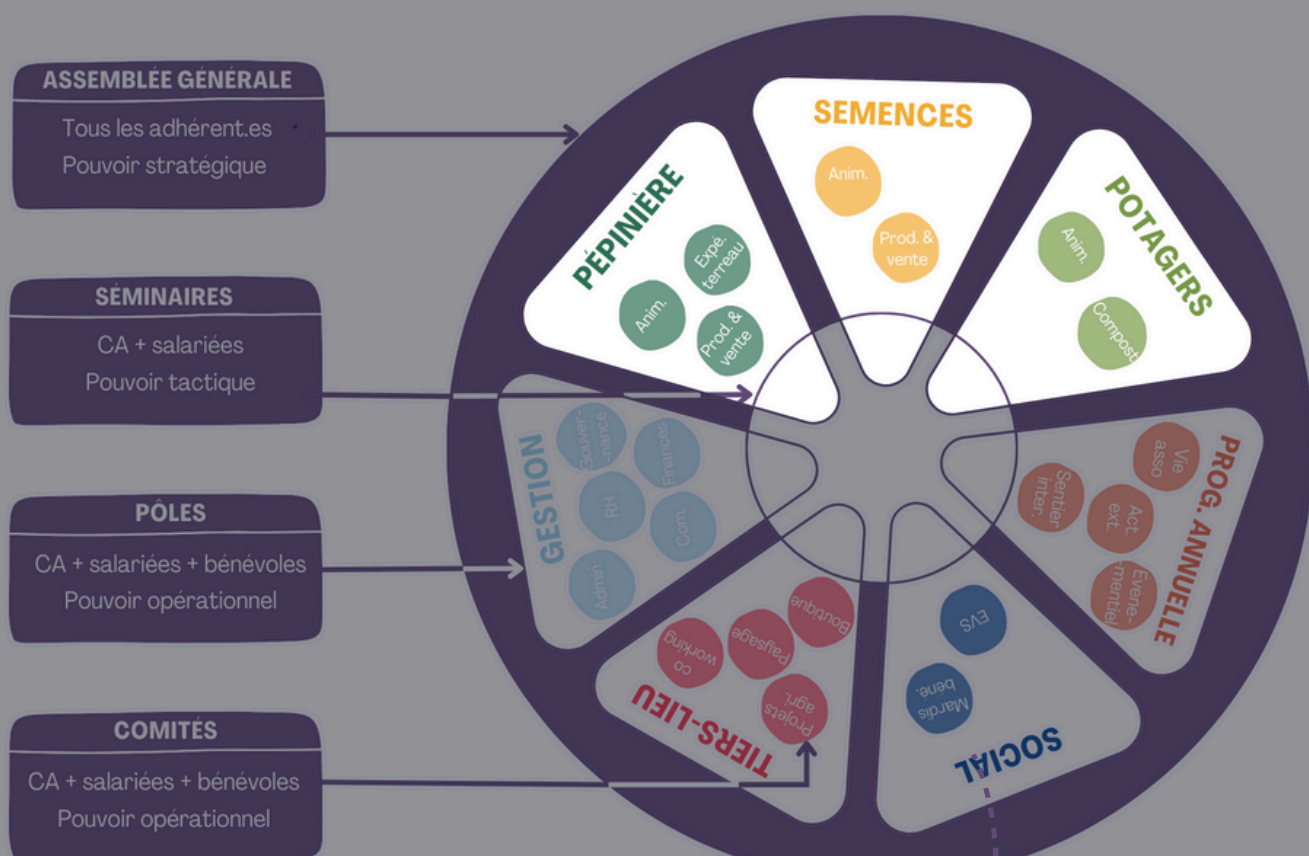
Nos pôles agricoles répondent à plusieurs objectifs : **production, pédagogie, expérimentation.**

Pendant plusieurs mois nous avons travaillé à la structuration et à la présentation de des projets & expérimentations agricoles que nous souhaitons développer sur la ferme pédagogique pendant les 4 années à venir. L'ambition est d'incarner des pratiques durables, innovantes et inspirantes pour les partager au plus grand nombre.

Nous cherchons actuellement les financements pour pouvoir les réaliser.

Vous trouverez le dossier sur notre site internet [via ce lien.](#)

Schéma d'organisation de la gouvernance partagée

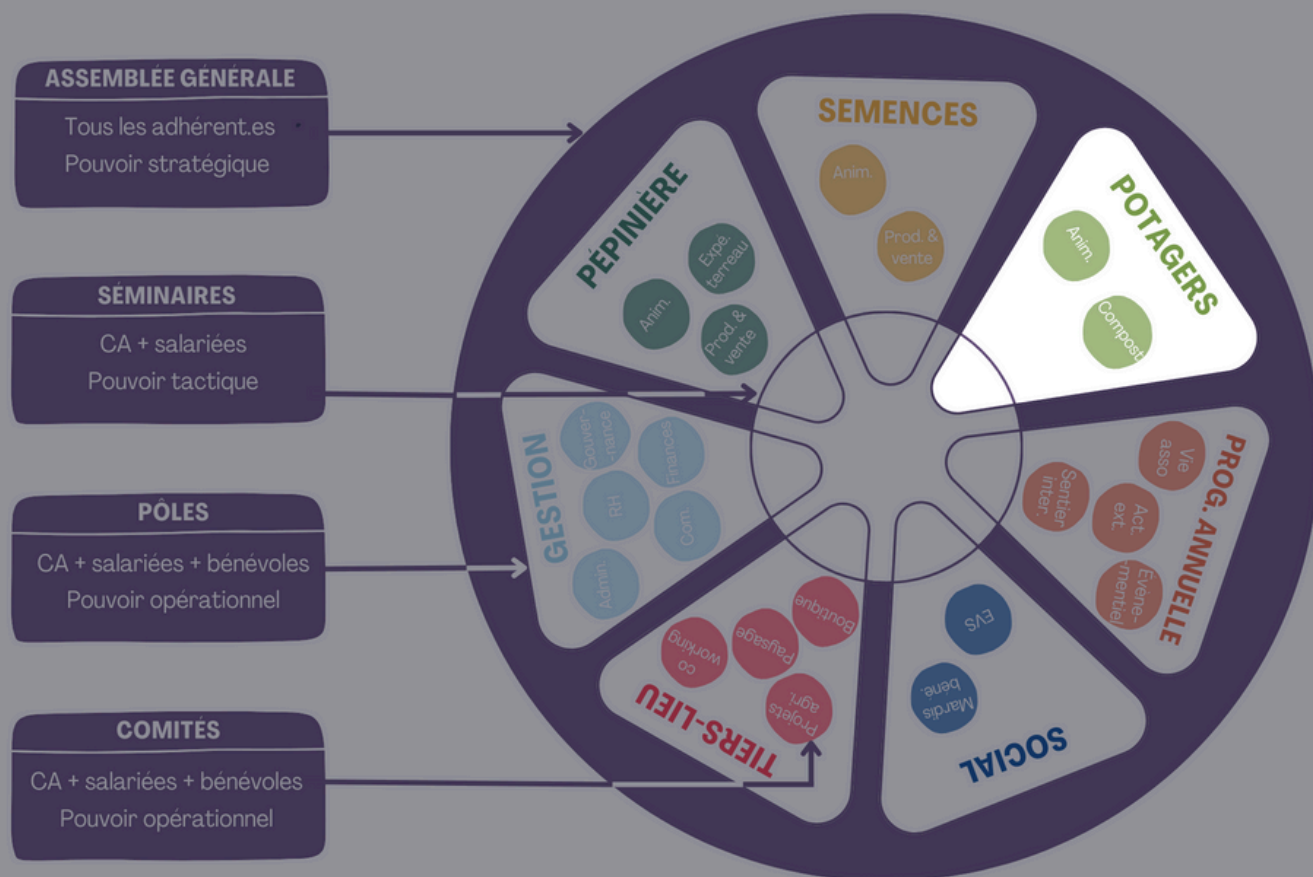


LE PÔLE POTAGERS PÉDAGOGIQUES

Les objectifs

- Accompagner un public multigénérationnel dans la mise en place, le suivi et l'entretien de potagers productifs.
- Transmettre des techniques agricoles durables qui préservent les sols et favorisent la biodiversité.
- Créer du lien via des animations nécessitant la coopération des participants en mélangeant les publics (enfants, jeunes, adultes, personnes âgées, personnes handicapées).
- Offrir des lieux propices aux rencontres via des événements culturels.
- Sensibiliser à l'importance de la préservation de notre environnement, de la faune et flore sauvage et cultivée.
- Permettre l'épanouissement de chacun en offrant une re-connexion au vivant qui pallie au "syndrome du manque de nature".

Schéma d'organisation de la gouvernance partagée



LE PÔLE POTAGERS PÉDAGOGIQUES

Les animations



Nos animations sont réparties en deux grandes phases :

- La première phase, la plus importante, est celle qui débute fin janvier et se termine fin juillet. Les animations sont orientées autour de la **préparation des planches de culture** (amendements si besoin), la taille des arbres et arbustes, les **premiers semis** (ensuite emmenés sous notre pépinière), des **premières plantations**. Puis quand les journées sont plus chaudes, les animations s'enchaînent pour que les potagers se remplissent de fleurs, d'aromatiques et d'espèces potagères.
- La seconde phase est celle qui court de début septembre jusqu'à début décembre. Au cours de celle-ci, nous faisons les dernières **récoltes de légumes et fruits**, récoltons les semences puis nous **semons les engrais verts** et préparons le sol pour la saison suivante. Les fruits et légumes produits sur place sont récoltés par les enfants des différentes structures. Ils sont consommés sur place ou emmenés aux cuisines pour être transformés par les cuisiniers.ères.



Cette année l'association a animé **7 potagers**, avec des **publics variés**. Tour d'horizon des différents lieux : âge du potager, surface, acteurs et publics concernés.



Saint Cyprien

Le Collège Jean Ladignac

Acteurs : Collège et département.

Surface : 90m²

Âge du potager : 4 ans

Nombre d'animations : 6

Public : Collégiens et habitants



Sainte Foy de Belvès

Le foyer de vie du Bercail

Acteur : Apei Périgueux

Surface cultivée : 70m²

Âge du potager : 4 ans

Nombre d'animations : 34

Public : Adultes en situation de handicap mental.



Paleyrac

La Ferme Pédagogique

Surface : 100 m²

Âge du potager : 1 an

Nombre d'animations : 12

Public : tous publics groupes et visiteurs



Urval

Jardin du Presbytère

Acteur : La municipalité

Surface : 80 m²

Âge du potager : 4 ans

Nombre d'animations : 10

Public : habitants du village



Le Buisson

Ecole municipale

Acteur : école et municipalité

Surface : 100 m²

Âge du potager : 3 mois

Nombre d'animations : 2 (14 prévues)

Public : élèves et habitants



Belvès

Potager des enfants

Acteurs : Mairie, Association crèche Les Galipettes, Association Espace enfance.

Surface : 100m²

Âge du potager : 4 ans

Nombre d'animations : 34

Public : de 1 à 99 ans



Beaumont

Collège Léo Testut

Acteurs : collège

Surface : 25m²

Âge du potager : 1 an

Nombre d'animations : 7

Public : collégiens



Le bilan de l'année

- Le pôle potagers pédagogiques représente près de **100 heures d'animations** sur l'année 2024.
- A ces animations viennent s'ajouter des **événements ponctuels** :
 - Ateliers "Concevoir son potager sur Sol Vivant" le 23 mars à Mauzens ;
 - Atelier "Concevoir son potager sur sol vivant" le 6 avril à Journiac ;
 - Fête de l'été au Potager Des Enfants le 28 juin ;
 - Fête de la frite à Urval le 20 juillet ;
 - **4 chantiers participatifs** au potager de Belvès.
- Les potagers en chiffres :
 - **500 m2 cultivés** (hors passes pieds) ;
 - **1 000 plants installés** ;
 - Une cinquantaine de variétés cultivées (potagères, aromatiques & fleurs).

Les perspectives 2025



Le potager pédagogique de Paleyrac a un agenda d'animation qui se remplit ! Pour 2025 il est envisagé de faire venir au maximum les groupes sur la ferme.



Le potager de l'école du buisson verra pousser ses premières cultures. Le début d'une nouvelle aventure.



Les collégiens de Belvès vont intervenir plusieurs fois au potager de Belvès.



La totalité des partenariats sont renouvelés, à l'exception du collège de Beaumont.



© Claire Macnamara



© Claire Macnamara

Le compostage



© Claire Macnamara

Le compost est un des sujets porté par l'association depuis ses débuts avec notamment l'installation du **premier composteur partagé** du village de Belvès. Depuis lors nous travaillons en collaboration avec le **SMD3** pour proposer des animations sur le sujet du compostage et des sujets qui en découlent - **diminution des déchets, matières organiques et vie du sol** - et pour voir ensemble les manquements sur le territoire.

Depuis 2023 une des salariées, Carmen Bobon, suit un parcours de formation via l'organisme de formation Au Ras du Sol afin d'acquérir des connaissances et de pouvoir proposer des prestations pour des **misés en places et des suivis de projet de compostage**. En 2024, la partie théorique a eu lieu en avril et mai, elle donne lieu à la rédaction d'un mémoire qui sera soutenu en septembre 2025. Ce mémoire traitera d'un **projet de plateforme de compostage à destination des restaurateur.ices**, qui sera installée sur la Ferme Pédagogique des HAPPY CULTORS.

Une fois le mémoire validé Carmen Bobon se verra remettre son diplôme de **Maître Compostrice**.



Le compostage

L'installation sur la Ferme Pédagogique allait de paire avec une **règlementation historique : la loi du 1er janvier qui généralise l'obligation de gérer ses biodéchets aux particuliers et aux professionnels**. Nous pensions que cette loi engendrerait pour l'association de nouvelles opportunités en matière de prestation : pour la gestion et l'animation des composteurs installés par les collectivités. Dans ce sens, en complément de l'expertise développée par Carmen Bobon, deux salariées - Nelly Le Caroff et Margaux Bounine-Cabalé - ont été formées en 2024 pour être référentes de sites de compostage.

Néanmoins aujourd'hui il n'y a pas d'accompagnements possibles des communes de notre territoire sur cette thématique.



En 2024 sur la ferme nous avons utilisé 2 types de composteurs fabriqués au cours des chantiers participatifs :

- Un composteur pour **les toilettes sèches**. De grande capacité, les 2 modules nous permettent une gestion saine et écologique des matières fécales ;
- Un composteur pour **les résidus de cuisine**. Avec l'ajout de broyat de bois, le compost ainsi créé pourra être utilisé directement au potager. Ce composteur a également été construit avec un **objectif pédagogique** (observation des petites bêtes, du processus de décomposition...).

Les perspectives 2025

- Installer une vitre sur le composteur pédagogique du potager pour les observations ;
- Faire un suivi précis du processus de fermentation des composteurs en place ;
- Proposer cette thématique aux animations qui viennent sur la ferme ;
- Initier la production de terreau à partir du compost en collaboration avec le pôle pépinière ;
- Débuter le projet de plateforme de compostage à destinations des restaurateurs.ices.

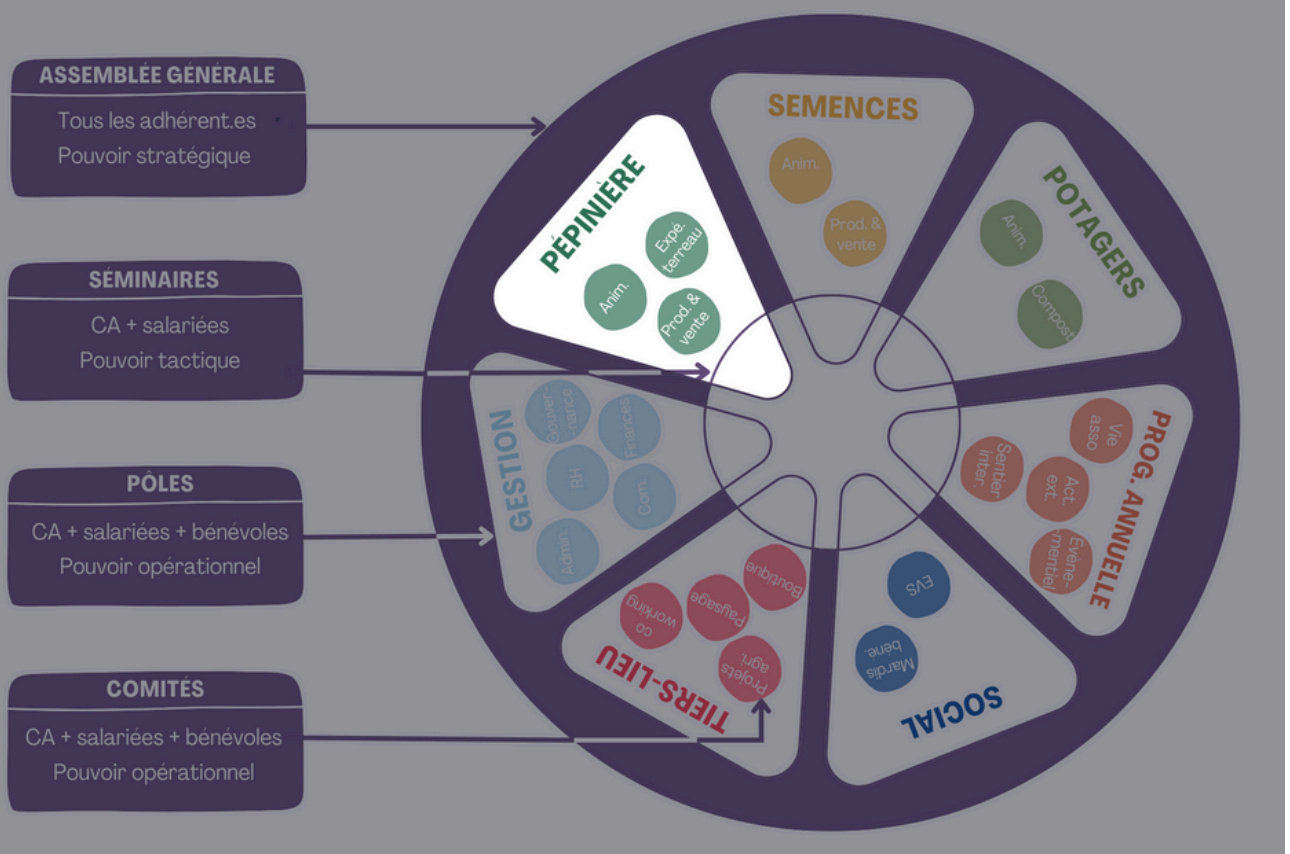
LE PÔLE PÉPINIÈRE

Les objectifs

Depuis 2020, la pépinière participative des HAPPY CULTORS se positionne comme un **maillon du système alimentaire local**. Elle est à la fois :

- Un **outil agricole de production de plants** de légumes, fleurs et aromatiques certifiés en agriculture biologique ;
- Un **support d'animations et de formations** sur les thématiques des semis, des graines et plus largement de l'autonomie alimentaire ;
- Un lieu qui incarne des **solutions durables**, un lieu **source d'inspiration pour tout un chacun** (semences anciennes et paysannes, terreau sans tourbe et expérimentation autour du bioclimatisme).

Schéma d'organisation de la gouvernance partagée



LE PÔLE PÉPINIÈRE

Les réalisations



Un grand changement pour la pépinière en 2024 : déménagement sur le site de la ferme pédagogique

- Terrassement de l'emplacement de la serre ;
- Installation de la structure, des portes et ouvrants ;
- Pose de la nouvelle bâche ;
- Réaménagement de l'intérieur.



🌿 Une équipe bénévole qui s'est agrandie !

- **Une cinquantaine de personnes** (des adhérents, des amis, des associations locales, les voisins maraîchers) sont venus prêter main forte sur ce pôle en 2024 et cela représente **387h de bénévolat...**
- ... via des créneaux bénévoles réguliers, des chantiers participatifs ou des coups de main ponctuels de janvier à juillet (installation et aménagement de la serre, semis, repiquage, vente).



🌿 La production et la vente de plants en augmentation

- Environ **10 000 plants produits** (issus de 75 variétés) à destination des potagers pédagogiques, de notre jardin de semences et des jardins de particuliers via la **vente directe** à la ferme (ouverture d'un créneau les mardis, événements), les **magasins de producteurs** (Siorac et Belvès), les **foires** (Saint-Cernin, Cadouin) et les **marchés** (Buisson-de-Cadouin) ;
- Obtention de la **certification AB** début 2024 ;
- Renouvellement de notre **partenariat avec Florentaise**, qui nous fournit gracieusement du terreau sans tourbe ;
- Mais une année particulière avec beaucoup de pluie et des gelées tardives qui n'incitaient pas les jardiniers à acheter leurs plants...
- ...et la mouche du semis qui nous a fait perdre bon nombre de plants : c'est la larve qui se développe dans le terreau et vient aspirer la sève de la plante jusqu'à l'épuisement.

Les animations pour transmettre nos savoir-faires

- Animation et sensibilisation sur les **enjeux autour du terreau** sur le marché de Belvès avec l'association Terre-en-Vert ;
- **12 animations « semis » à destination des enfants** lors des Floralies de Cadouin et de l'inauguration de la ferme ;
- **4 animations / visites de la pépinière à destination des adultes** lors de l'inauguration de la ferme.

Une expérimentation de production de terreau qui démarre

- Notre chargée de pôle pépinière Océane a suivi 2 jours de formation autour de la thématique « **Fabriquer son propre terreau** », avec le syndicat des SIMPLES, pour entamer la réflexion sur la possibilité de fabriquer le terreau nécessaire pour la pépinière sur le site de la ferme.
- La 1ère étape est en route, c'est-à-dire le compostage de fumier de cheval !

Les perspectives 2025



La création d'un **appentis bioclimatique de 180m2** pour agrandir l'espace de production et d'animation ([le lien du dossier](#)).



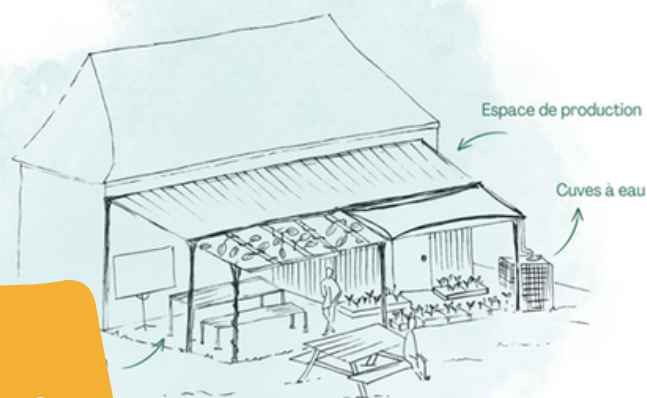
Un projet expérimental de production de terreau sans tourbe à partir de matières organiques locales.



La diversification de la pépinière via, dans un 1er temps, la plantation d'arbustes à petits fruits.



L'accueil de stagiaires et d'une personne en service civique afin de transmettre et partager nos expériences et savoir-faire.



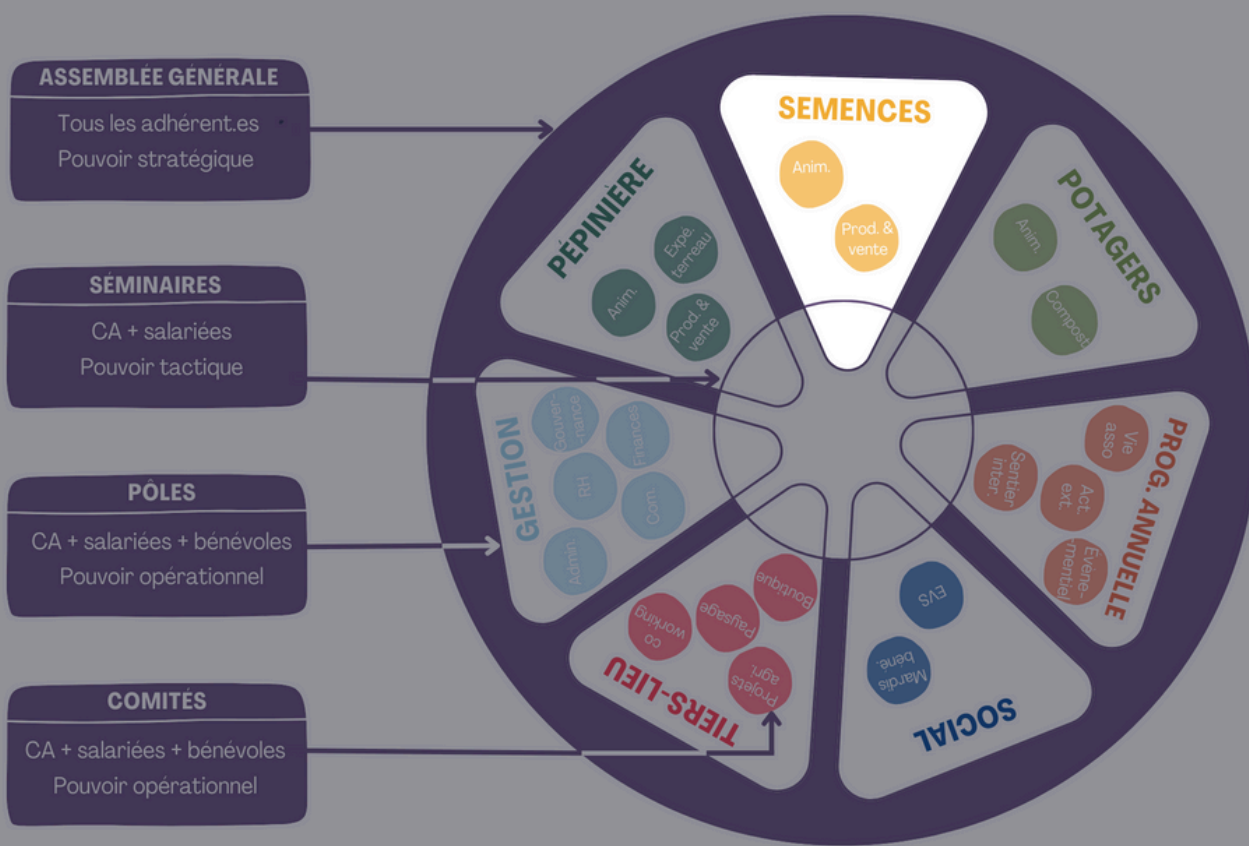
LE PÔLE SEMENCES

Les objectifs

Début 2024, nous avons fait le choix de consacrer du temps et de l'énergie au développement du pôle semences de l'association (qui était auparavant inclus dans le pôle pépinière), avec les objectifs suivants :

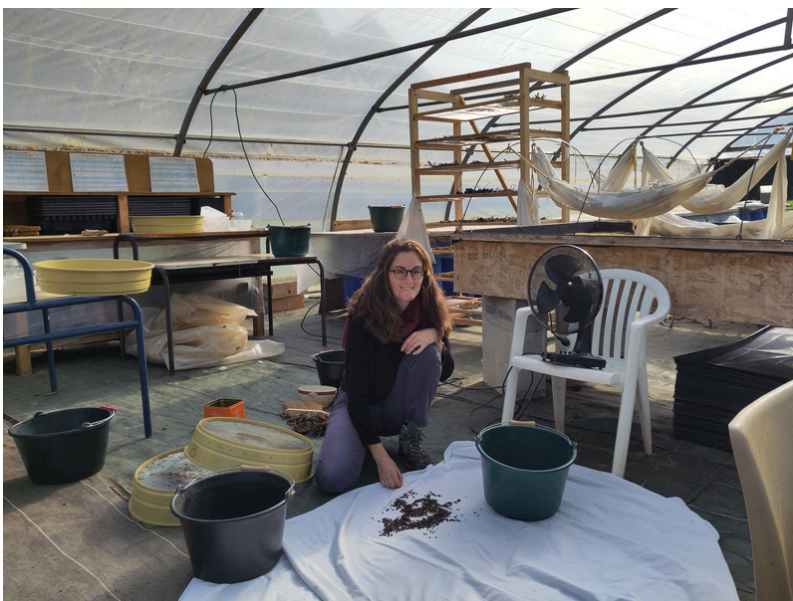
- **Tester la production de semences**, et produire **une vingtaine de variétés**, avec une bonne qualité, dans le but de pouvoir les utiliser l'année prochaine pour la pépinière ;
- **Créer des outils pédagogiques** autour des semences et **réaliser des animations** auprès de différents publics ;
- Etudier la faisabilité de la **commercialisation des semences auprès des particuliers** pour l'année prochaine.

Schéma d'organisation de la gouvernance partagée



LE PÔLE SEMENCES

Les réalisations



JANVIER



Design du 1er module du jardin de semences, un espace-test de production d'une **vingtaine de variétés** (potagères, fleurs, aromatiques) sur 100 m² cultivés).

FÉVRIER



Formation avec le Réseau des Semences Paysannes autour de la réglementation semences.

AVRIL



Semis des plants prévus pour le jardin de semences dans la pépinière de l'association.

MAI



Plantation du jardin de semences (410 plants) lors des créneaux bénévoles du mardi matin.

JUIN



Entretien du jardin : tuteurage des tomates, passage de purin, etc.

JUILLET



Construction de claies pour le séchage des semences.



1ères récoltes.



Semis d'engrais verts sur la future surface du module 2 en prévision de l'année 2025.

AOÛT



Apogée des récoltes, extraction des semences de tomates

SEPT.



Récoltes, séchage et tri des semences



Animations autour de la thématique semences auprès de différents publics

OCT.



Récoltes, séchage et tri des semences



Animations autour de la thématique semences auprès de différents publics

NOV.



Construction d'un trieur à graines



Nettoyage des planches du jardin de semences et semis d'engrais verts d'hiver

DÉC.



Lancement des tests de germination



Le bilan de l'année

- Un beau bilan pour cette année test du pôle semences !
- **Productions abondantes au jardin de semences :**
 - **20 variétés** différentes récoltées
 - **2.6kg de semences triées**
 - un jardin diversifié qui a attiré de nombreux pollinisateurs
- **Une mobilisation tout au long de l'année :**
 - **15 créneaux** bénévoles de mai à décembre (plantation, entretien, récoltes, tri, tests de germination)
 - 176 heures de bénévolat dédiées au pôle semences
- **7 animations avec des publics variés :**
 - 2 demi-journées sur la ferme avec 2 centres de loisirs (Lalinde et Cadouin)
 - 1 animation au collège de Beaumont
 - 2 animations sur la ferme avec le foyer le Bercail
 - 1 animation tout public lors de la fête de la pomme
 - 1 animation à l'EHPAD de Belvès

Les perspectives 2025



Lancement de la **vente directe de nos semences aux particuliers.**



Doublement de la surface du jardin de semences et diversification des variétés cultivées.



Amélioration de l'espace de séchage et de stockage des semences.



Création de nouvelles animations et outils pédagogiques autour des semences.

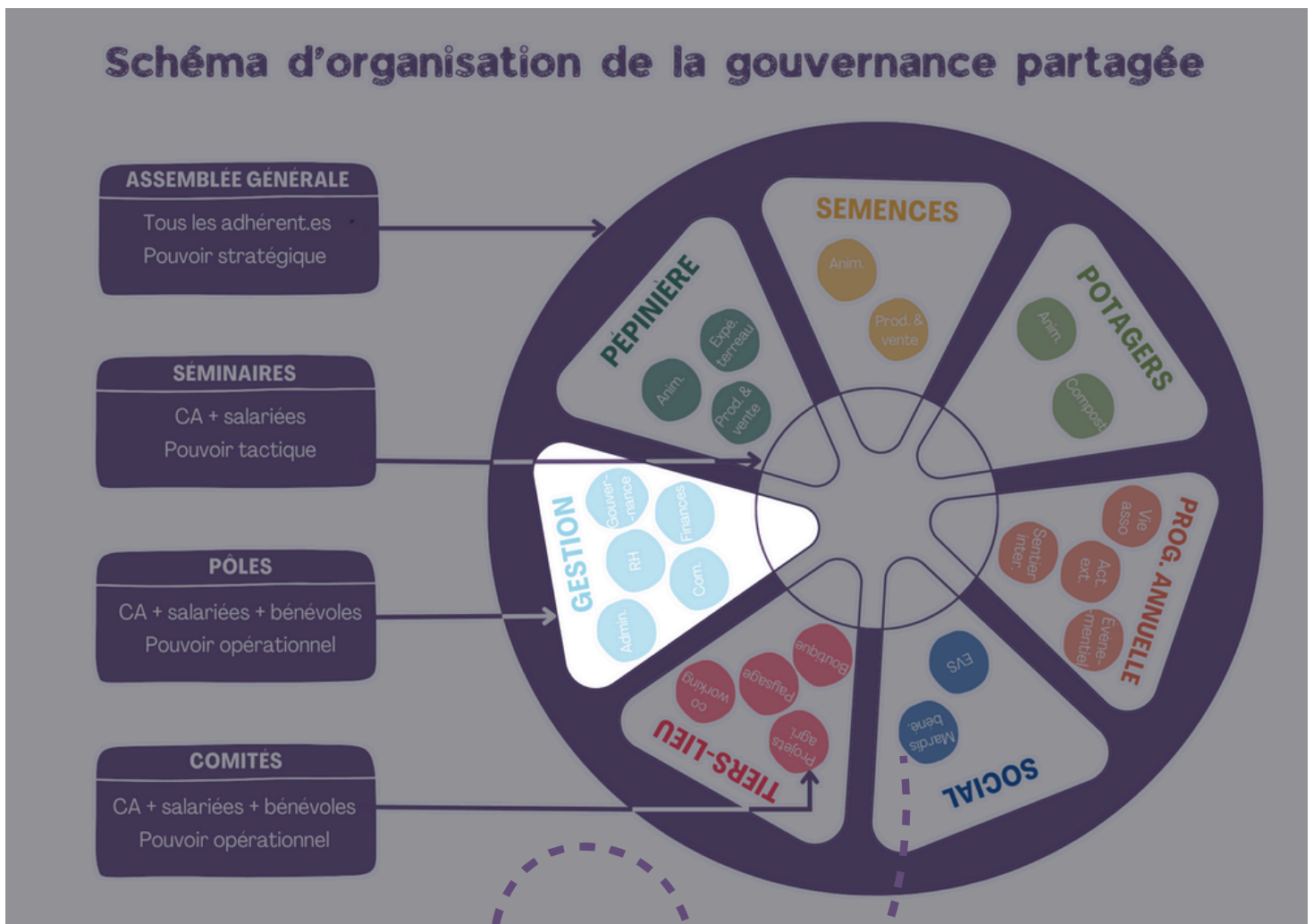


PARTIE 3 : LA GESTION



Derrière nos actions il y a ce pôle gestion, indispensable, qui comprend la concrétisation de partenariats, la coordination du collectif et des actions, les ressources humaines, la recherche de financements, la gestion des finances, la communication et l'administratif. Ce pôle est géré par des bénévoles de l'association et par l'équipe salariée.

Schéma d'organisation de la gouvernance partagée



NOS PARTENAIRES

Tous les partenariats, financiers, en nature, mécénat de compétences, communication sont indispensables au fonctionnement de la structure. A titre d'exemple la réussite de notre fête d'inauguration tient aux 34 partenariats tissés autour du projet.

Un grand merci à ces structures pour leur soutien financier, moral et pour leur confiance !



© Claire Macnamara



NOS PARTENAIRES

En détail

En 2024, nos actions et projets ont reçu, via des appels à projets, le soutien financier de structures publiques :

- L'Etat via la DREAL Nouvelle-Aquitaine, le FONJEP, le FDVA et les aides à l'emploi ;
- La Région Nouvelle-Aquitaine ;
- Le Département de Dordogne ;
- La communauté de communes Bastides Dordogne Périgord ;
- La commune du Buisson-de-Cadouin ;
- La commune de Pays-de-Belvès ;

Ainsi que de structures privées :

- La fondation 154
- Les fondations Léa Nature et Ekibio
- La fondation Rustica

Nos soutiens en nature :

- L'imprimerie du Progrès
- Coste Bois
- La librairie Filet Mignon
- L'agri-fleuriste Lucy Williams "Les fleurs de la Terre"
- Florentaise pour les dons de terreau engagé, sans tourbe et les paillis de lin

C'est aussi grâce au soutien de nombreux partenaires, en particulier locaux, que nos actions peuvent voir le jour ! Nous tenions à remercier :

- Matthieu et Gabrielle Renvoisé, de la Ferme Au Pré de mon arbre, chez qui nous sommes installés et qui nous soutiennent au quotidien ;
- Les mairies de Paleyrac (mairie déléguée), du Buisson-de-Cadouin, d'Urval et de Belvès pour leur soutien logistique, et prêt de matériel ;
- Le centre de loisirs et la crèche de Belvès, la mairie d'Urval, le foyer de vie le Bercail, pour la confiance renouvelée.



L'EXPERTISE COMPTABLE

Par David Chouquet

ATTESTATION

Mission de présentation des comptes

En notre qualité d'expert-comptable et conformément aux termes de notre lettre de mission, nous avons effectué une mission de présentation des comptes de l'entreprise **HAPPY CULTORS** relatifs à la période du **01/01/2024** au **31/12/2024**, qui se caractérisent par les données suivantes :

- Total du bilan : 49 651 €
- Chiffre d'affaires : 22 616 €
- Résultat net comptable : 1 933 €

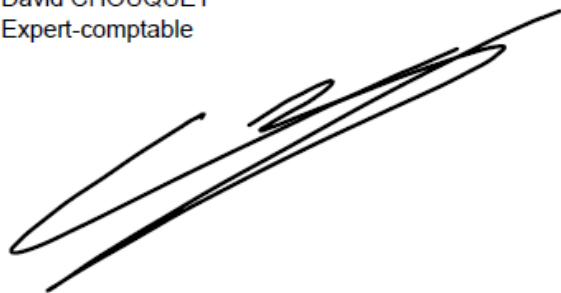
Nos diligences ont été réalisées conformément à la norme professionnelle de l'Ordre des experts-comptables applicable à la mission de présentation de comptes qui ne constitue ni un audit ni un examen limité.

Sur la base de nos travaux, nous n'avons pas relevé d'éléments remettant en cause la cohérence et la vraisemblance des comptes pris dans leur ensemble tels qu'ils sont joints à la présente attestation.

Fait à Siorac en Périgord

Le 03/02/2025

David CHOUQUET
Expert-comptable



LES COMPTES 2024

En 2024 le budget de l'association HAPPY CULTORS est de 152 275€.

Le collectif a pu financer ses actions, ses investissements, ses besoins en ressources humaines par différentes ressources :

- Les adhérent.es : 4 635€
- Les subventions : 91 642€
 - Les subventions publiques :
 - Région Nouvelle-Aquitaine : 42 000€
 - Département de la Dordogne : 4 000€
 - Communauté de communes : 3 600€ (aide au loyer)
 - Communes (Belvès, Le Buisson-de-Cadouin) : 5 500€
 - FDVA, Aides FONJEP et aides à l'emploi : 18 541.82€
 - Les subventions privées :
 - La fondation 154 (subvention à l'investissement) : 18 000€
- Les dons : 25 426.60€
- Les prestations : 22 616€

Les charges de fonctionnement ont augmenté de 34% par rapport à 2023, elles représentent 21% des produits de fonctionnement. Fait nouveau par rapport à 2023, l'association a payé un loyer de 7 500€ pour la ferme.

Son résultat net comptable est de 1 933€ et le fond de roulement de l'association correspond à 2,5 mois de masse salariale soit 22 280€.



© Claire Macnamara

L'APPEL À FONDS CITOYENS

L'année 2024 a commencé grâce à vous (avec la campagne de financement participatif menée via la plateforme ESS locale "J'adopte un projet") et a également pu se clôturer grâce à vous à travers une nouvelle campagne d'appel à dons que l'on a menée cette fois-ci sur Helloasso. Ce nouvel appel à dons citoyens nous a permis de pallier à une subvention qui nous a fait défaut en fin d'année. **Un immense merci à vous citoyen.nes engagé.es pour nos causes !**



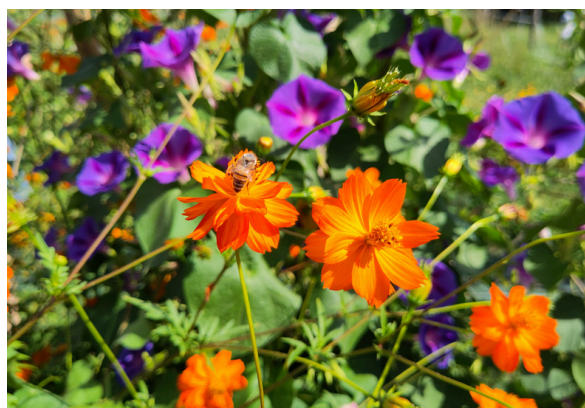
LES PERSPECTIVES

L'année 2024 a été marquée par notre installation sur ce site qui ouvre de multiples opportunités pour promouvoir le vivant et générer du lien social. Elle a été également marquée par de grands moments de convivialité, par la construction de multiples projets et par la consolidation et structuration de notre collectif.




Cependant 2024 est aussi la 1^{ère} année où nous percevons concrètement les difficultés du monde associatif, les financements qui diminuent, la concurrence grandissante pour gagner des appels à projets. Le développement de notre ferme pédagogique se trouve fragilisé alors que nous sommes plus que jamais prêt.es à développer nos activités.

Si malgré ce contexte nous avons pu développer tout ce que vous avez découvert tout au long de ce rapport d'activités c'est grâce à la mobilisation bénévole et à ces nombreux partenariats que nous avons su tisser autour du projet.

Nous croyons très fort que notre site répond à des besoins concrets de notre société et allons continuer d'explorer les perspectives qui nous permettront de continuer nos actions, malgré tout. C'est la raison pour laquelle dans le prévisionnel financier - en page suivante - vous **découvrirez que notre stratégie financière sera plutôt tournée autour de la recherche de mécénat.**



LE PRÉVISIONNEL 2025

CHARGES		2025	PRODUITS		2025
60. Achats		2025	70. Ventes de produits et services		2025
601. Matières premières		6 039 €	701. Ventes de produits finis		0 €
602. Autres approvisionnements		0 €	702. Ventes de produits intermédiaires		0 €
604. Etudes et prestations		0 €	704. Travaux		0 €
605. Matériels, équipements et travaux		7 400 €	705. Etudes		0 €
606 à 609. Achats de fournitures et marchandises		5 907 €	706. Prestations de services		45 260 €
Total achats		19 346 €	707. Ventes de marchandises		0 €
603. Variation des stocks		0 €	708. Produits des activités annexes		10 405 €
			Total ventes		55 665 €
61. Services extérieurs		2025	75. Produits de gestion		2025
611. Sous-traitance générale		5 350 €	751. Redevances pour concessions		0 €
612. Redevances de crédit-bail		0 €	754. Collectes		0 €
613. Locations		9 000 €	756. Cotisations		3 000 €
614. Charges locatives		0 €	758. Produits divers de gestion		4 000 €
615. Entretien et réparations		800 €	Total produits de gestion		7 000 €
616. Primes d'assurances		1 150 €	Autres produits		2025
617. Etudes et recherches		0 €	71. Production stockée		0 €
618. Divers		9 000 €	72. Production immobilisée		0 €
Total services extérieurs		25 300 €	74. Subventions d'exploitation		130 362 €
62. Autres services extérieurs		2025	7411. Subvention ETAT		21 245 €
621. Personnel extérieur		0 €	7412. Subvention REGION		20 000 €
622. Rémunérations d'intermédiaires		8 103 €	7413. Subvention Département		2 000 €
623. Publicité et relations publiques		2 750 €	7414. Subvention communes		5 000 €
624. Transports		400 €	7415. Subvention Com. de Communes		2 000 €
625. Déplacements et réceptions		1 650 €	74160. Subvention CAF		28 000 €
626. Frais postaux et de télécoms		604 €	74161. Subvention MSA		0 €
627. Services bancaires et assimilés		295 €	7417. Subvention Organismes Privés		51 517 €
628. Divers		631 €	7418. Subvention EUROPE		0 €
Total autres services extérieurs		14 433 €	76. Produits financiers		0 €
64. Charges de personnel		2025	77. Produits exceptionnels		9 222 €
641. Rémunérations du personnel		114 328 €	78. Reprises sur amortissements		0 €
645. Charges de sécurité sociale		21 648 €	79. Transferts de charges		5 700 €
647. Autres charges sociales		650 €	Total autres produits		145 284 €
648. Autres charges de personnel		0 €	TOTAL PRODUITS		207 949 €
Total charges de personnel		136 624 €	RESULTAT (excédent ou déficit)		0 €
Autres charges		2025	Signature d'une co-présidente de l'association :		
63. Impôts et taxes		1 800 €	Anaëlle Poncet	Anne Rougier	Dominique Demolin
65. Autres charges de gestion courante		238 €			
66. Charges financières		0 €			
67. Charges exceptionnelles		0 €			
68. Dotations aux amortissements		10 208 €			
69. Impôts sur les sociétés		0 €			
Total autres charges		12 245 €			
TOTAL CHARGES		207 948 €	87. Contributions volontaires		2025
86. Emplois des contributions volontaires		2025	870. Bénévolat		28 620 €
860. Secours en nature		0 €	871. Prestations en nature		2 000 €
861. Mise à disposition gratuite de biens		2 200 €	872. Dons en nature		2 200 €
862. Prestations		2 000 €	Total contributions volontaires		32 820 €
864. Personnel bénévole		28 620 €	CHARGES		240 769 €
Total emplois des contributions		32 820 €	PRODUITS		240 769 €

LA COMMUNICATION

Le site internet

Pour améliorer le fonctionnement et la sécurisation du site web nous avons travaillé avec un webmaster engagé dans l'associatif : Olivier Giron.

Depuis sa création en 2015 **le blog cumule 163 247 visites et attire environ 3 640 visiteurs par mois.**

Sur le site internet vous trouverez depuis fin 2024 :

- notre [catalogue d'animations](#) ;
- nos [3 dossiers de présentation](#) des grands projets que nous souhaitons développer en 2025.



Les programmes

Nous n'avons pas renouvelé l'édition de nos programmes papier par manque de temps pour la période de juin à septembre. Les actions se sont multipliées, nous avons privilégié la création d'un groupe whatsapp en plus de tous les moyens présentés sur cette page.

La happyletter

La Happyletter est envoyée mensuellement à **850 personnes**. Une newsletter qui donne le sourire d'après le retour de l'une de nos adhérent.es; C'est un outil important pour communiquer de manière plus détaillée sur toutes les actualités de l'association. C'est aussi l'occasion de relayer les informations de partenaires, ou bien des actualités importantes sur les sujets climatiques qui nous mobilisent particulièrement.

Les réseaux sociaux

Nous communiquons régulièrement sur les activités de l'association sur les réseaux sociaux : il s'agit surtout de diffuser les informations autour des actions à venir, via des publications ou des courtes vidéos, mais aussi de faire un retour en images sur des événements passés. L'association compte 3 230 abonnés sur Instagram et plus de 5 000 *followers* sur Facebook.

Revue de presse

- [Un article et podcast d'Air Zen Radio](#) autour de l'installation de la ferme pédagogique
- [Une vidéo du journal Sud Ouest](#) autour de l'installation de la ferme pédagogique
- [Un reportage vidéo de France 3 Périgord](#) sur la plantation des haies champêtres, réalisée en partenariat avec la Ferme Au Pré de mon arbre, soutenue par Prom'Haies Nouvelle-Aquitaine.
- [Un reportage vidéo du Grand Bergeracois Audacieux](#), média local
- [Un reportage de France 3 Périgord](#) autour de l'installation de la ferme pédagogique



© Claire Macnamara

Localisation

La Ferme des Happy Cultors
195 impasse du Breuilh
24480 LE-BUISSON-DE-CADOUIN

Nous contacter

assohappycultors@gmail.com
06 07 39 07 74

Nous suivre

  @happycultors
www.happycultors.com



Association HAPPY CULTORS, Février 2025.

Toutes les photos et illustrations présentées dans ce document ont été prises ou créées par l'association, sauf mention.

Photo de couverture : © Claire Macnamara