



RAPPORT D'ACTIVITÉS

ASSOCIATION HAPPY CULTORS



ANNÉE 2025

Réalisations & perspectives

SOMMAIRE

Partie I. L'association

p. 3

L'association en 2025
& les avancées de gouvernance

Partie II. Nos actions

p. 7

La ferme pédagogique
La programmation annuelle
Nos actions ex-situ
La démarche sociale EVS
Le tiers-lieu nourricier
Les pôles agricoles :

- Le pôle pépinière
- Le pôle potagers & le compostage
- Le pôle semences

Partie III. La gestion

p. 30

Les partenaires de l'association
Les comptes 2025
Le prévisionnel 2026
Les perspectives
La communication

PARTIE 1 : L'ASSOCIATION EN 2025



HISTORIQUE ET RAISON D'ÊTRE

L'association HAPPY CULTORS a été créée le 24 mars 2017 et s'inscrit comme un acteur de la transition écologique et sociale en Périgord.

Notre mission (l'objet social de l'association) :

- développer des actions innovantes, solidaires autour du vivant et des projets d'éducation à l'environnement ;
- développer des productions agricoles respectueuses du cahier des charges de l'agriculture biologique et la pédagogie autour de l'agriculture durable.

Agréés Jeunesse et Education Populaire, nous développons depuis 2020 nos actions en partenariat avec un tissu d'acteurs locaux afin de transmettre, partager, fédérer au maximum autour du vivant tout en créant du lien social en milieu rural.

Depuis plus de 4 ans, nous travaillons collectivement au sein de l'association HAPPY CULTORS à un projet de **ferme pédagogique / tiers-lieu nourricier** dans l'idée non seulement d'incarner toutes les solutions écologiques pour un monde durable (techniques de culture & de transformation alimentaire, infrastructures pour favoriser la biodiversité, pour récolter et stocker l'énergie ainsi que les ressources disponibles), mais aussi de centraliser toutes nos activités, de créer un lieu d'accueil propice aux chantiers participatifs, à l'échange, aux formations, à l'événementiel culturel, et enfin de développer des activités agricoles vertueuses (pépinière de plants biologiques, production de semences).

En 2022 nous avons réalisé un diagnostic partagé et co-construit le projet avec les habitant.es et les structures locales.

En 2023 nous avons trouvé le lieu idéal pour concrétiser le projet, poursuivi la démarche de co-construction, consolidé le collectif associatif.

En 2024 nous nous sommes installés et avons ouvert la ferme pédagogique au public.

En 2025 nous avons maintenu notre cap malgré un contexte associatif alarmant et les financements disparaissant. Nous n'avons pas eu froid au yeux, nous avons persévéré, coûte que coûte et vous présentons ce qui a ponctué notre année ci-après.

2025 EN QUELQUES CHIFFRES



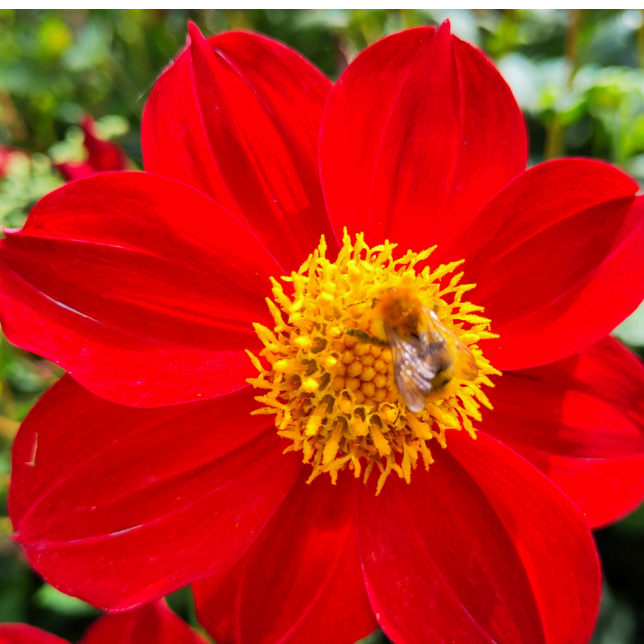
223 adhérent.es

117 bénévoles sur l'année

2 542 h de bénévolat

7 personnes engagées au CA

5 salariées pour **2,85 ETP**



5 potagers pédagogiques animés



+ de 140 animations réalisées par l'équipe salariée

participant.es à notre 1^e édition du banquet populaire & solidaire

+ de 150

+ de 48 partenariats & collaborations avec des associations et structures locales

10 000 plants produits à la pépinière participative

76 variétés différentes

3.1 kg de semences triées récoltées au jardin de semences

20 variétés différentes



LE COLLECTIF

Le projet associatif est porté par un collectif qui prône **le faire-ensemble et vise une responsabilité partagée** dans le développement de nos projets au quotidien. Ce collectif, c'est notre force et il s'organise comme suit :

Le Conseil d'Administration (CA)



Dominique Demolin,
Co-président
Comité événementiel
Tiers-lieu nourricier



Anne Rougier,
Co-présidente
Comité événementiel
Comité gouvernance
Comité RH



Nele Dauchy
Administratrice
Comité événementiel



Fanny Pichon-Varin,
Administratrice
Pôle potagers
Comité RH



Agnès Curat,
Administratrice
Comité événementiel
Gestion trésorerie



Juliette Michel,
Administratrice
Comité événementiel
Pôle pépinière



Anaëlle Poncet,
Comité Événementiel
Comité gouvernance
Pôle semences
Comité RH

Le CA se réunit régulièrement : par comités (groupes de travail thématiques), ou lors des séminaires associatifs qui rythment l'année. Les membres du CA prennent en charge des tâches et des responsabilités spécifiques en plus de venir en soutien sur l'opérationnel.

Le CA est l'organe gestionnaire et décisionnaire du collectif. Les décisions y sont prises par consentement après échanges avec l'équipe salariée.

Les adhérent.es et les bénévoles

Les adhérent.es représentent un collectif de soutien, de près ou de loin ! En 2025 ce sont **223 personnes** qui ont adhéré à l'association. Une année de plus nous avons battu notre record en terme d'investissement bénévole !

- **117 personnes nous ont donné un coup de main**, que ce soit à la pépinière ou au jardin de semences, pour préparer les événements, pour bricoler, entretenir, ou encore pour se creuser les méninges et faire évoluer l'association.
- Cela représente **2 542 heures de bénévolat** soit l'équivalent **d'1,4 ETP**.
- Parmi ces personnes, une cinquantaine de bénévoles nous soutient au quotidien et sont bénévoles réguliers.
- **44 créneaux bénévoles** ont lieu tout au long de l'année, le mardi matin.



L'équipe salariée



Le mot d'ordre dans l'équipe salariée : **la polyvalence** ! Compétences agricoles, compétences d'animation, de gestion, de communication etc. sont un pré-requis à la prise en main de l'opérationnel de l'association.

En 2025, nous avons fonctionné avec 5 salariées quelques temps puis à 4 jusqu'aux 1ers licenciements économiques qui ont eu lieu au 30 septembre 2025 (Margaux Bounine-Cabalé et Alexandra Légardez). Les 2 derniers postes (Carmen Bobon et Océane Delaère) ont tenu jusqu'au 31 décembre 2025 avant que l'on soit obligé.es de procéder de nouveau à des licenciements pour motifs économiques. Cela a été vécu comme un choc pour tout le monde : les salariées, la gouvernance, les bénévoles, les partenaires. Heureusement, grâce aux dons et à notre reconnaissance Espace de Vie Sociale (cf. ci-après) nous allons pouvoir relancer un emploi début 2026.

Notre masse salariale annuelle correspond à 2.85 ETP en 2025.

Nos salariées dans l'exercice de leurs missions telles que définies dans leurs fiches de postes et suivent de près le fonctionnement de l'association présenté dans **le schéma d'organisation** qui se retrouve tout au long du rapport d'activités présenté ci-après.

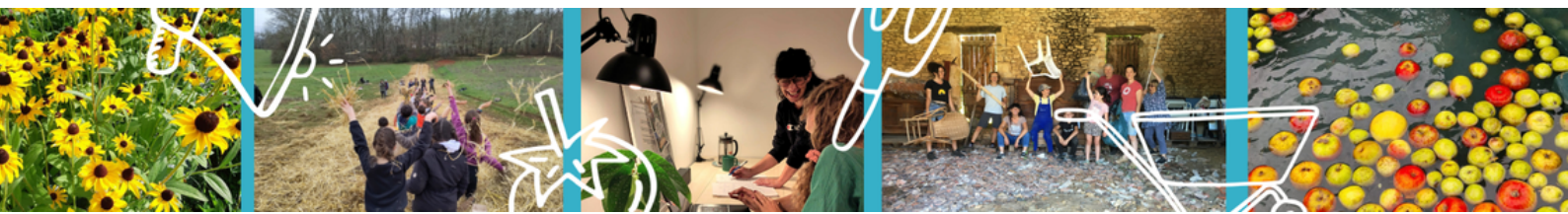
Nous avons suivi leurs demandes de formation pour qu'elles puissent être les mieux outillées possible pour relever leurs défis en poste mais aussi pour qu'elle puissent s'épanouir sur des sujets qui leur importent.



En 2025 les formations ont porté sur : la formation diplômante pour être maître compostrice (un grand bravo Carmen Bobon !!), sur les semences, sur la pépinière d'arbre fruitiers, sur l'intelligence collective et la communication non-violente (pour prendre soin de la vie d'équipe, d'autant plus dans ce contexte incertain et difficile), le modèle socio économique aujourd'hui : analyse et perspectives d'optimisation avec la Ccoopérative Tiers-Lieu .

Au cours de cette année 2025, l'équipe salariée a accueilli **Charlotte Lacombe en stage, Thomas Guillet en service civique et Gemma Gallin en immersion bénévole**. Merci à elles.eux pour les partages et le soutien !

PARTIE 2 : NOS ACTIONS



LA FERME PÉDAGOGIQUE

La vision et les objectifs du projet

Retour sur nos objectifs à travers notre projet de ferme pédagogique / tiers-lieu nourricier :

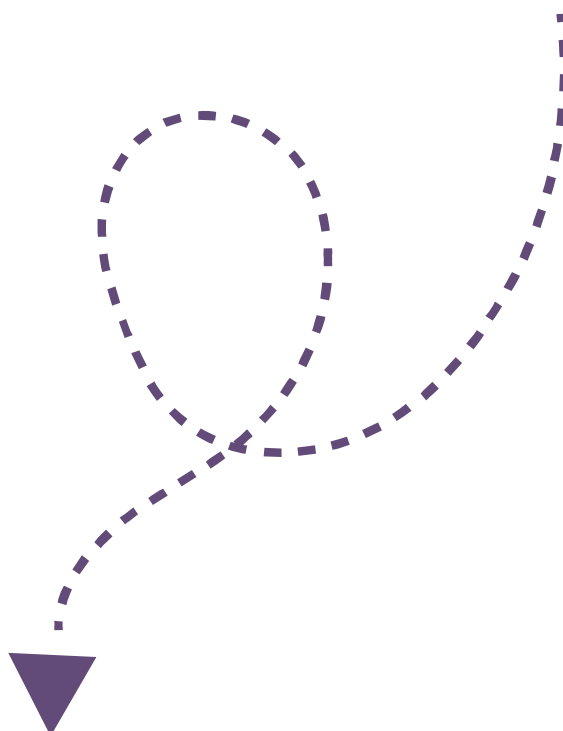
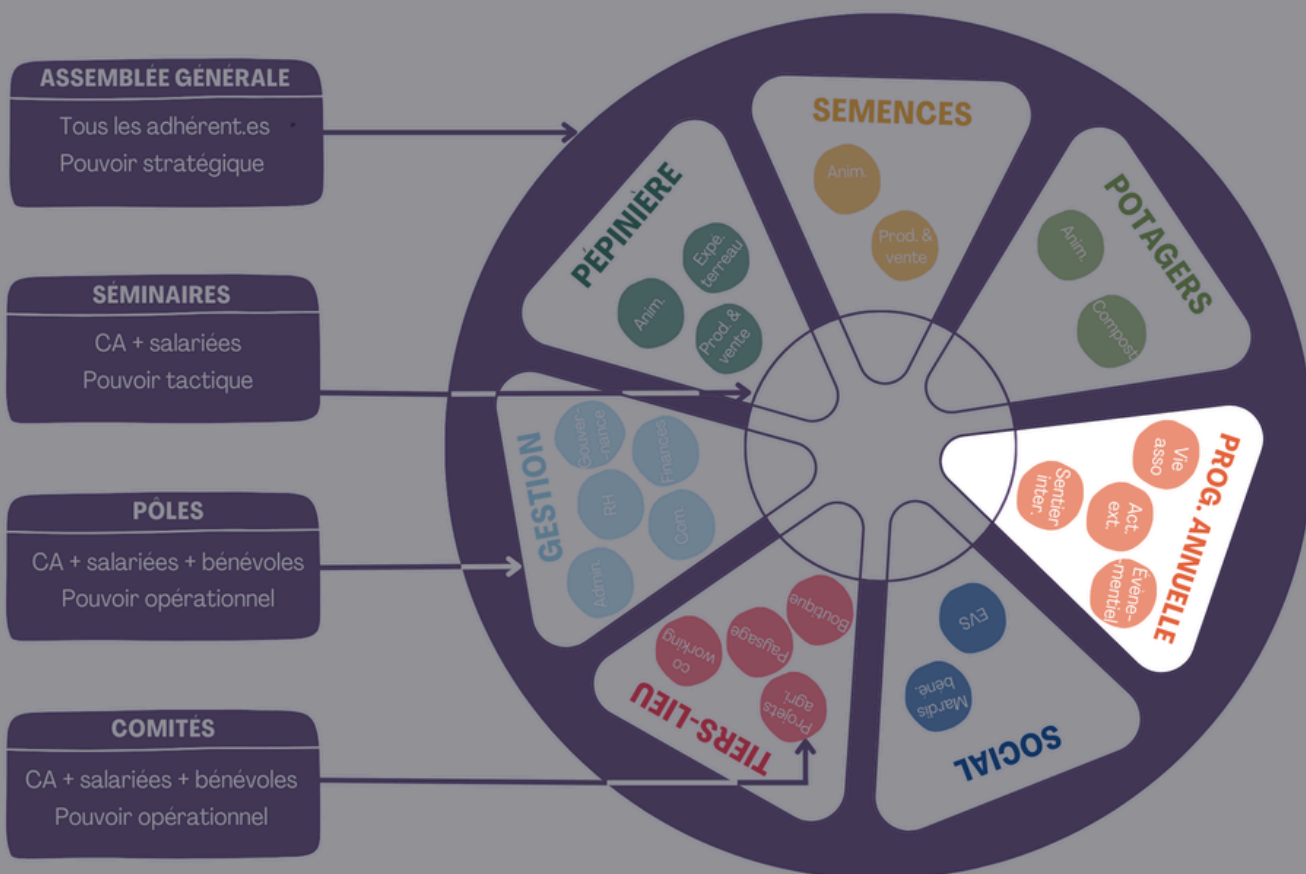
- **Incarner des solutions agricoles & alimentaires inspirantes et durables** : pépinière de plants biologiques, production de semences, verger diversifié en agriculture syntropique, éco-pâturage, ateliers de transformation alimentaire, infrastructures pour favoriser la biodiversité, pour récolter et stocker l'énergie ainsi que les ressources disponibles ;
- Centraliser les **activités agricoles et pédagogiques** et associatives que nous développons depuis 2020 et de développer de nombreuses autres animations !
- **Faire tiers-lieu** en mutualisant notre espace de travail avec d'autres corps de métiers : artisan.es, artistes, agriculteur.ices avec d'autres spécialités que celles que nous développons au sein de l'association ;
- **Créer un lieu d'accueil** propice à l'échange, la coopération, le lien social & intergénérationnel et à l'événementiel culturel : projet de création d'un Espace de Vie Social qui accueille des ateliers diversifiés pour les autres structures et associations du territoire.



Une fois installé.es c'est tout le **volet programmation** qui a pu être travaillé !

Dans la continuité de ce que nous avons testé / mis en place en 2024, nous vous présentons succinctement ci-dessous les différentes propositions d'accueil, d'événementiel que nous avons présentées en 2025 pour répondre aux enjeux de lien social, de transmission, de pédagogie autour du vivant, grâce à de nombreux partenariats et avec une grande dose de convivialité.

Schéma d'organisation de la gouvernance partagée



L'accueil festif sur la ferme

Pour faire venir des personnes de tous horizons sur la ferme, avec les moyens dont nous disposons, nous avons fait le choix avec le collectif de **l'organisation de temps festifs culturels, pédagogiques, agricoles variés** :

- 22 animations tous publics proposées sur la ferme ;
- Au cours de journées à la ferme ou de week-ends entiers ;
- Sur des sujets techniques liés au vivant (taille des arbres fruitiers, découverte de la faune sauvage, ateliers semis etc.) ;
- Via des ateliers artistiques et créatifs (création de mobiles de fleurs séchées, découverte du cyanotype) ou de l'exposition d'artisanat ;
- Ou encore en proposant des chantiers participatifs (bocaux en lacto-fermentation en vue de la préparation du banquet, chantier au potager d'accueil) ;
- Grâce à la mise en place de 52 partenariats au total.

Nous souhaitons que la ferme pédagogique soit un lieu support, qui permette d'accueillir des animations réalisées par des intervenant.es indépendant.es ou des associations.



Le Banquet Social et Solidaire !



Le 13 septembre dernier nous avons organisé notre 1er Banquet Populaire et Solidaire ! Un concept proposé par Anne Rougier notre co-présidente pour relier les pôles de l'association autour du postulat de cette dernière : agir " de la graine à l'assiette".

Elle nous reprecise ce soir les deux pré-requis de ce projet : organiser un banquet qui soit 100% gratuit afin de gommer les inégalités sociales et 100% bénévole afin de tenter de pallier à la crise que connaît aujourd'hui le bénévolat en France.

Il a fédéré tout au long de l'année et créé des ponts entre les différents pôles de l'association. Et le jour J **le banquet a réuni 150 personnes lors d'une journée colorée, vivifiante et très joyeuse.**

De nombreux cadeaux ont été offerts via une tombola revisitée pour encourager les locaux à partir à la découverte culturelle de leur territoire. Ce projet a été co-construit grâce à 42 partenariats sur le territoire.

NOS ACTIONS EX-SITU

Les chantiers solidaires

Le collectif des HAPPY CULTORS entretient des liens très forts avec les paysans.nes du territoire. A l'image des chantiers solidaires que l'association organise depuis 3 ans.

L'idée étant de perpétuer une tradition solidaire de la paysannerie où l'entraide était monnaie courante. Le temps d'une journée, une équipe de bénévoles de l'association vient soutenir un.e paysan.ne sur une action spécifique. **Cela permet de créer du lien et d'expérimenter des techniques agricoles dans une ambiance chaleureuse.**

Cette année nous en avons réalisé plusieurs chez Claire Ocio (maraîchage). Claire a subi la grêle de juin de plein fouet. Nous étions 30 à nous être mobilisés en semaine pour venir l'aider.



Les balades créatives à la découverte du paysage



C'est dans cette même dynamique que nous soutenons l'activité que propose Vénitia Simmonot sur la commune de Siorac-en-Périgord : une balade créative à la **découverte de ce paysage que nous façonnons en l'habitant, le cultivant.**

En 2025 Vénitia en a créé une nouvelle à Paleyrac au Breuilh - qu'elle avait déjà étudié dans le cadre de son mémoire de fin d'études - sur la thématique de l'impact de l'agriculture des coteaux sur le paysage et dans le temps.

Stands & ateliers



Toujours dans l'idée de **créer du lien et entretenir notre réseau de partenaires locaux**, nous avons tenu des stands sur diverses manifestations pour lesquelles nous étions invités :

- Tous au compost au Buisson de Cadouin ;
- Le marché Gourmand d'Urval ;
- La foire du Gabarier à Castelnaud ;
- Les Floralies de Cadouin ;
- Jardiner sain, jardiner malin à Mauzens et Miremont dans le cadre du printemps de la Biodiversité organisé par la CCVH ;
- Fête des enfants et des jardins à Ayens ;
- Les Jardins de Limeuil ;
- Autres stands sur les marchés locaux.

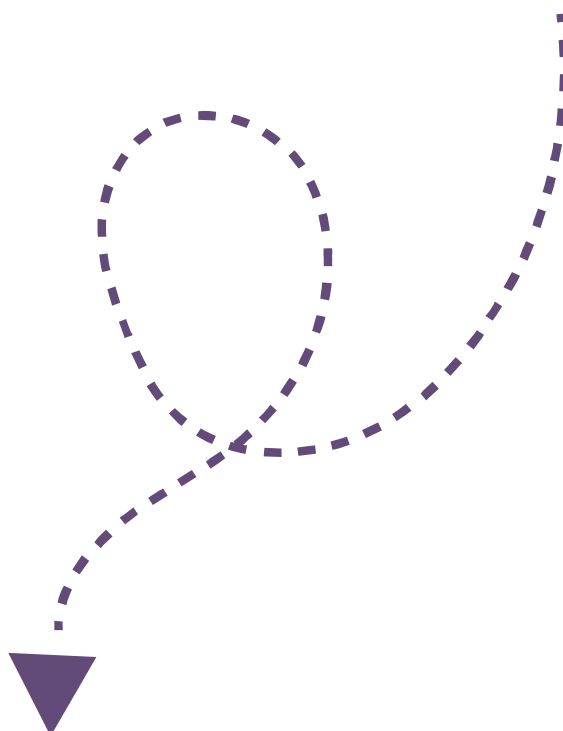
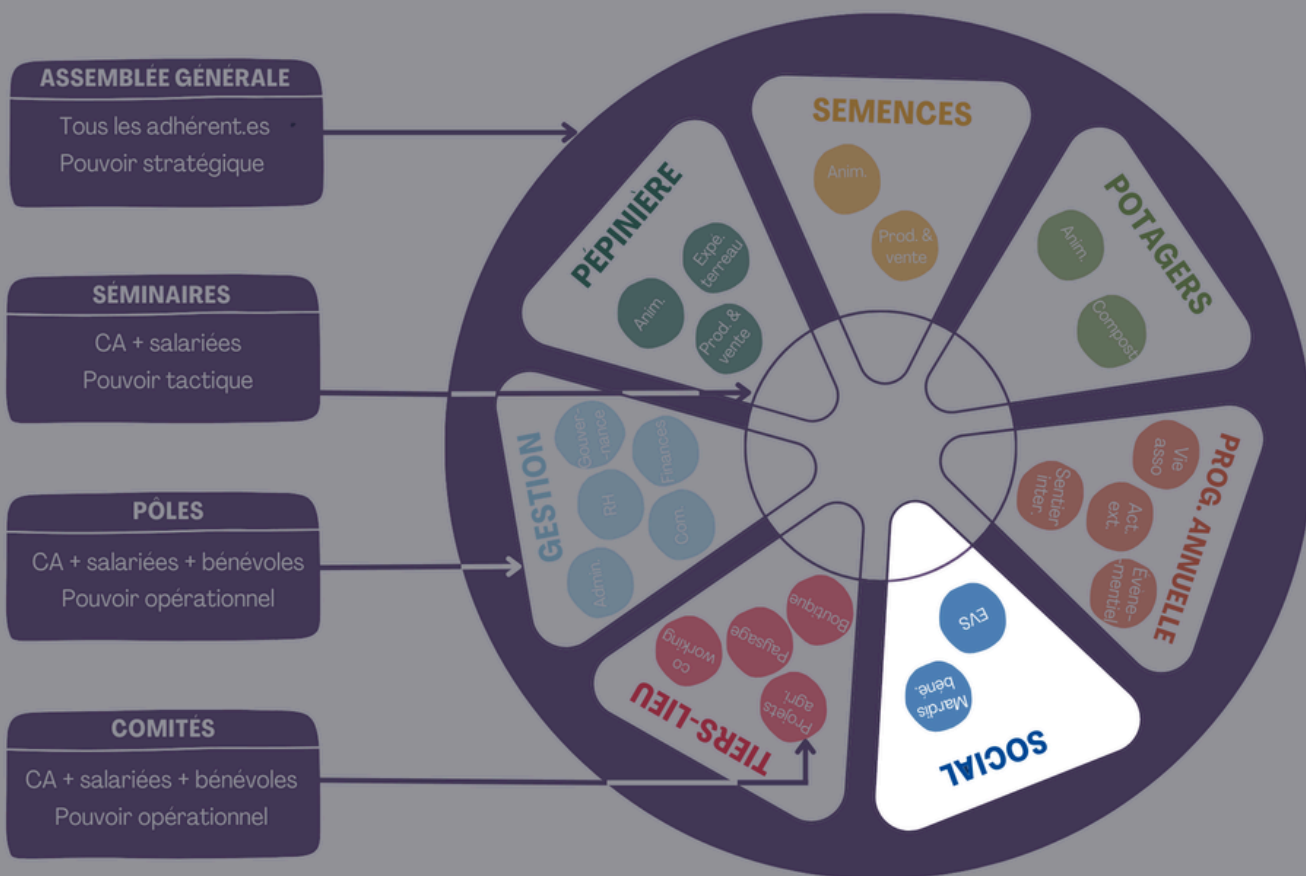
Comme chaque année Margaux a accompagné les étudiants du Master 2 BIOTERRE de l'Université Paris Panthéon Sorbonne sur **la question de la mobilisation citoyenne en faveur de la biodiversité** pendant 1 journée et demi.

Elle leur partage l'expérience de l'association sur ce sujet et les outils de gestion de projet développés au quotidien dans la structure autour d'un cas pratique : *Comment revisiter le jardin du Luxembourg pour susciter une implication quotidienne des habitants et structures locales autour de la favorisation de la biodiversité ?* Un module très apprécié par les étudiant.es !



Au sein du collectif nous sommes convaincus que l'engagement pour la biodiversité, le climat doivent aller de paire avec la justice sociale et le fait de permettre des moments partagés entre les habitant.es du territoire **pour faire société, ensemble et avec toute notre diversité.**

Schéma d'organisation de la gouvernance partagée



L'Espace de Vie Sociale

Pendant 2 ans nous avons construit de manière participative notre démarche à présenter à la CAF de la Dordogne pour :

- Que les actions sociales que nous menons depuis 6 ans sur le territoire à travers l'agricole soient officiellement reconnues par la CAF de la Dordogne ;
- Partager aux élus et à nos partenaires les besoins du territoire manifestés par les habitants avec un questionnaire que nous leur avons présenté via du porte-à-porte, des stands sur plusieurs marchés locaux (52 questionnaires analysés).

Novembre 2025, une fois notre dossier déposé, nous passons un oral devant les administrateurs et administratrices de la CAF de la Dordogne à Périgueux. « **Ils devraient y avoir des HAPPY CULTORS aux 4 coins du département** » commentent-ils le jour de l'oral. **En décembre 2025, la bonne nouvelle tombe, l'agrément EVS nous est accordé pour 2 ans !**

En quelques points notre démarche EVS a été la suivante :

- Organisation de nombreuses actions tissant du lien social tout au long de l'année ;
- Organisation de 2 comités de pilotage (COFIL) en 2025 auprès d'élus et partenaires locaux ;
- Notre démarche de diagnostic social sur le territoire s'est déroulée en 3 temps ces dernières années. En 2025 en complément un nouveau questionnaire est travaillé et distribué pour sonder les besoins des habitants et habitantes du territoire et les partager lors des COFIL. En synthèse de ces différentes étapes de diagnostic voici les besoins du territoire qui nous ont été remontés :



Le stand des HAPPY CULTORS dessiné par Anouk



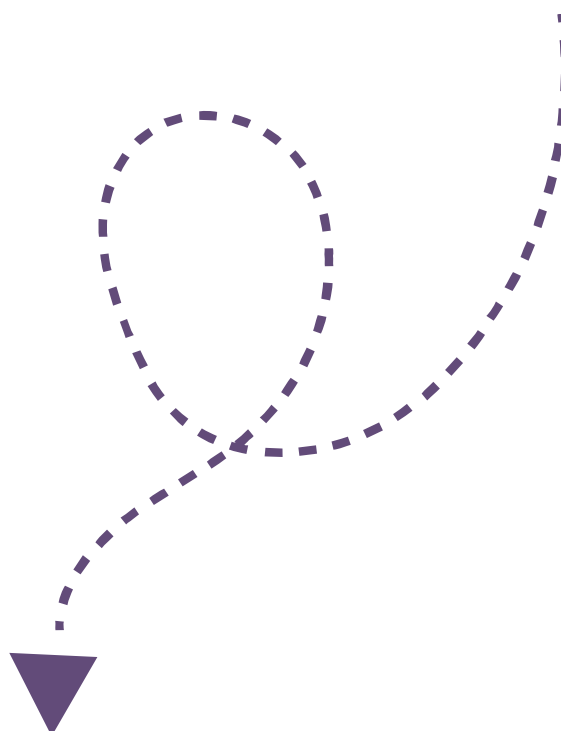
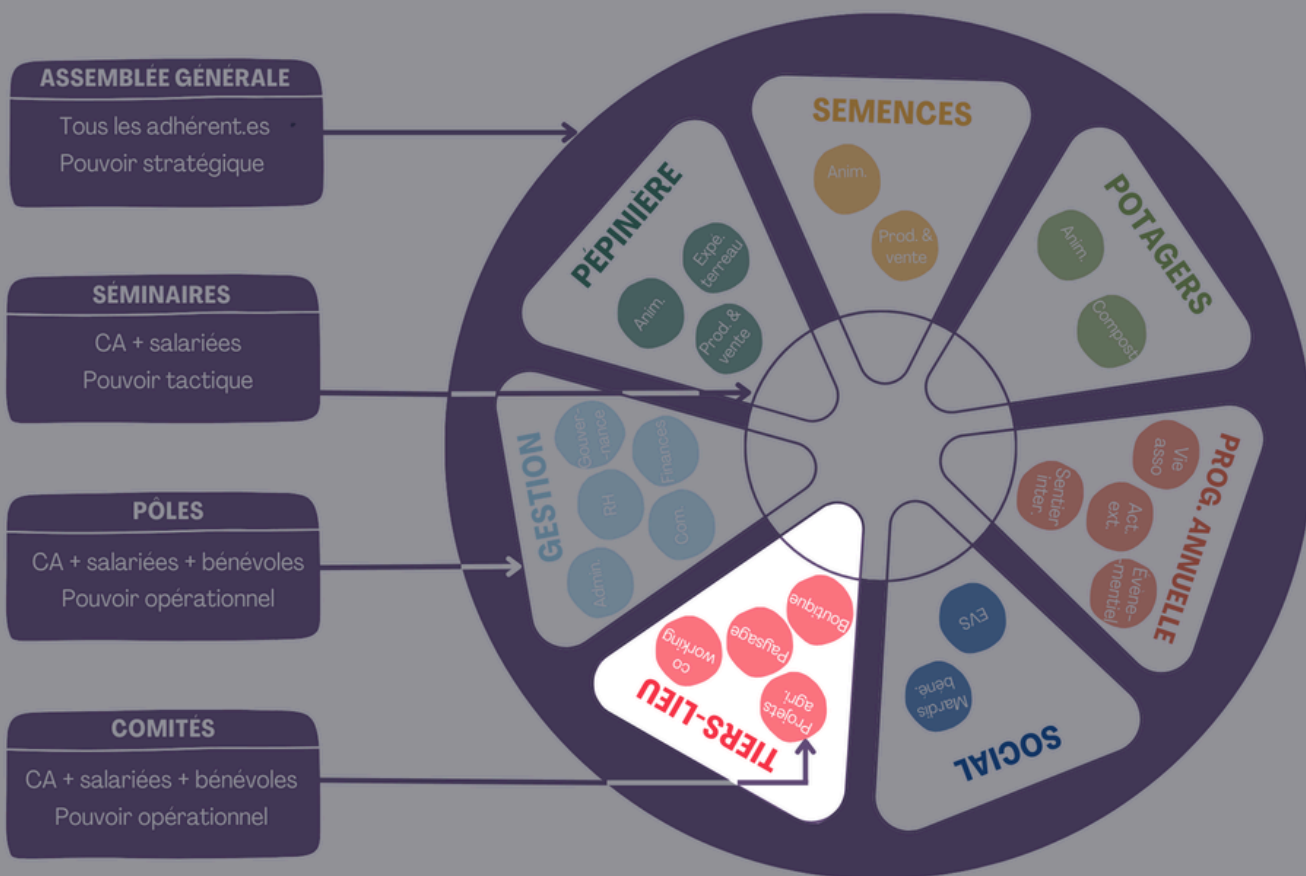
1. **Renforcer les relations intergénérationnelles en créant des espaces de mixité sociale autour d'actions concrètes ;**
2. **Éduquer au vivant, apprendre et découvrir ;**
3. **Créer du lien entre la société civile et les agriculteurs, en incluant les retraités et résidents d'EPHAD ;**
4. **Développer des projets pour incarner des solutions face au changement climatique ;**
5. **Renforcer les solidarités en luttant contre la précarité alimentaire.**

Session à la rencontre des habitant.es pour faire remplir les questionnaires sur le marché du Buisson de Cadouin par Alexandra Légardez en juillet 2025

Nous avons rédigé un projet de contrat de territoire de 78 pages présenté à la CAF où nous répondons à ces 5 besoins listés ci-dessus par la réalisation de 19 actions à déployer chaque année.

Au sein du collectif nous sommes convaincus que l'engagement pour la biodiversité, le climat doivent aller de paire avec la justice sociale et le fait de permettre des moments partagés entre les habitant.es du territoire **pour faire société, ensemble et avec toute notre diversité.**

Schéma d'organisation de la gouvernance partagée



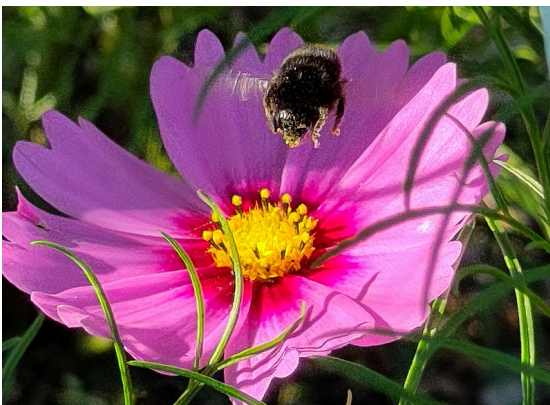
Le tiers-lieu nourricier



Notre ferme continue d'être un lieu d'accueil de porteurs de projets individuels ou collectifs. Nous avons reçu la nouvelle promotion de l'incubateur Emergence Périgord, une formation de la Maison des Paysans ; nous avons accueilli dans notre espace de coworking des personnes en transition professionnelle (sage-femme en cours d'installation), les RDV installation de La Maison des Paysans de Dordogne, la paysagiste Vénitia y conçoit (entre autres) les balades à la découverte du paysage. Notre lieu de vie est également un lieu de retrouvailles de certains groupes bénévoles et pour des habitants qui souhaitent faire des jeux de société.

Nous comptons développer chaque année notre capacité d'accueil pour la formation professionnelle sur la ferme. Nous espérons que notre serre bioclimatique (présentée ci-après) pourra voir le jour en 2026. En attendant **le porteur de projet agricole Hugo Pagès a développé des outils pédagogiques pour parler de son expérimentation de blés anciens sur sols vivants, soutenu par la DREAL Nouvelle-Aquitaine.** Il a choisi une 20aine de variétés auprès de l'INRAE et les a semés pour multiplication. Nous continuons le travail de la parcelle pour qu'il puisse accueillir le semis de trèfle au printemps 2026.

Enfin sur notre parcelle agricole partagée nous avons constitué un groupe de personnes motivées pour expérimenter l'agriculture syntropique à plus grande échelle dans un agro-écosystème avec plusieurs strates d'arbres et d'arbustes fruitiers. En 2026 on va plus loin sur ce sujet ! **L'expérimentation et la transmission autour de l'agriculture durable sont au cœur de ce que nous développons sur la ferme pédagogique.**



Ils représentent les activités coeur de l'association. Transmettre oui mais en se basant sur du concret, le vivant, pour allier expérimentation à l'apprentissage.

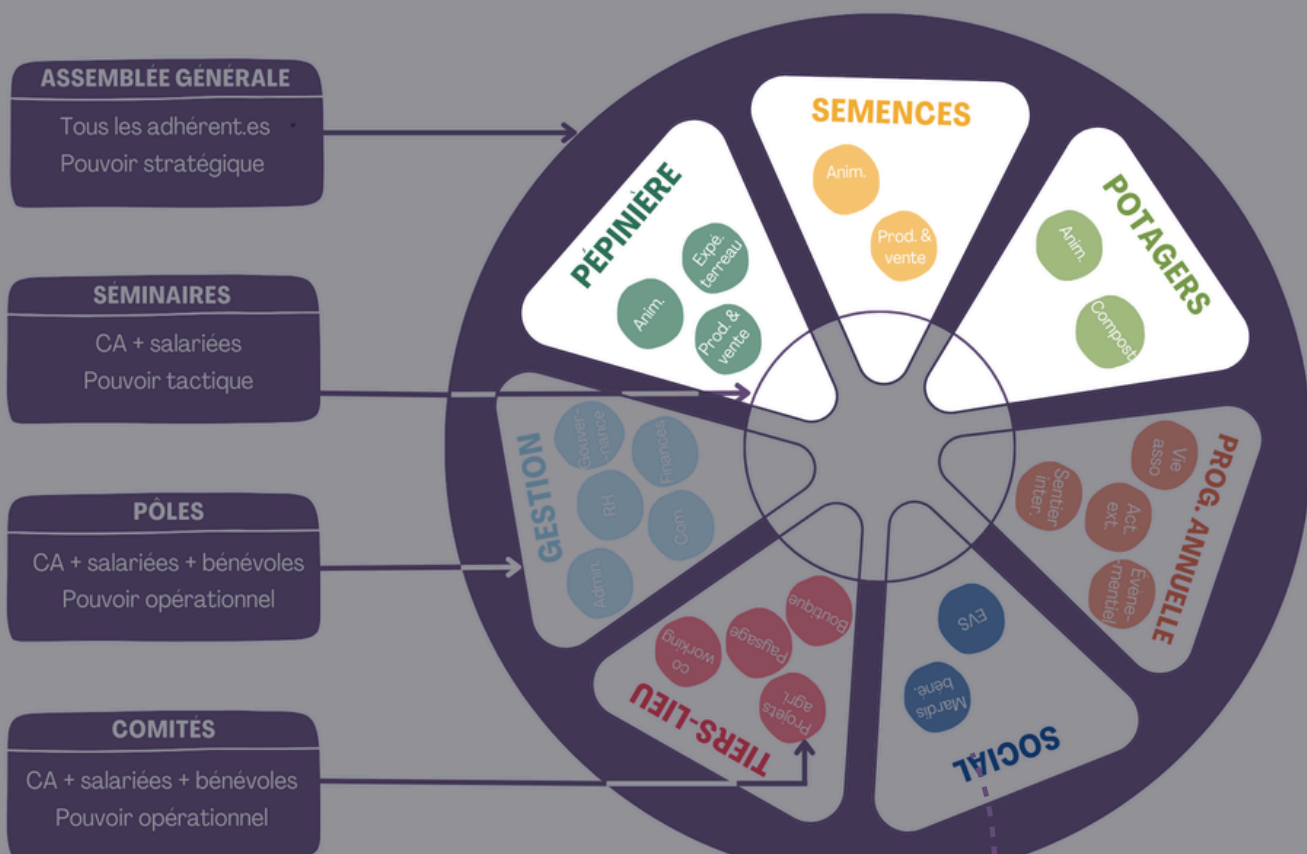
Nos pôles agricoles répondent à plusieurs objectifs : **production, pédagogie, expérimentation.**

Pendant plusieurs mois nous avons travaillé à la structuration et à la présentation des projets & expérimentations agricoles que nous souhaitons développer sur la ferme pédagogique pendant les 4 années à venir. L'ambition est d'incarner des pratiques durables, innovantes et inspirantes pour les partager au plus grand nombre.

Nous cherchons actuellement les financements pour pouvoir les réaliser.

Vous trouverez le dossier sur notre site internet [via ce lien.](#)

Schéma d'organisation de la gouvernance partagée



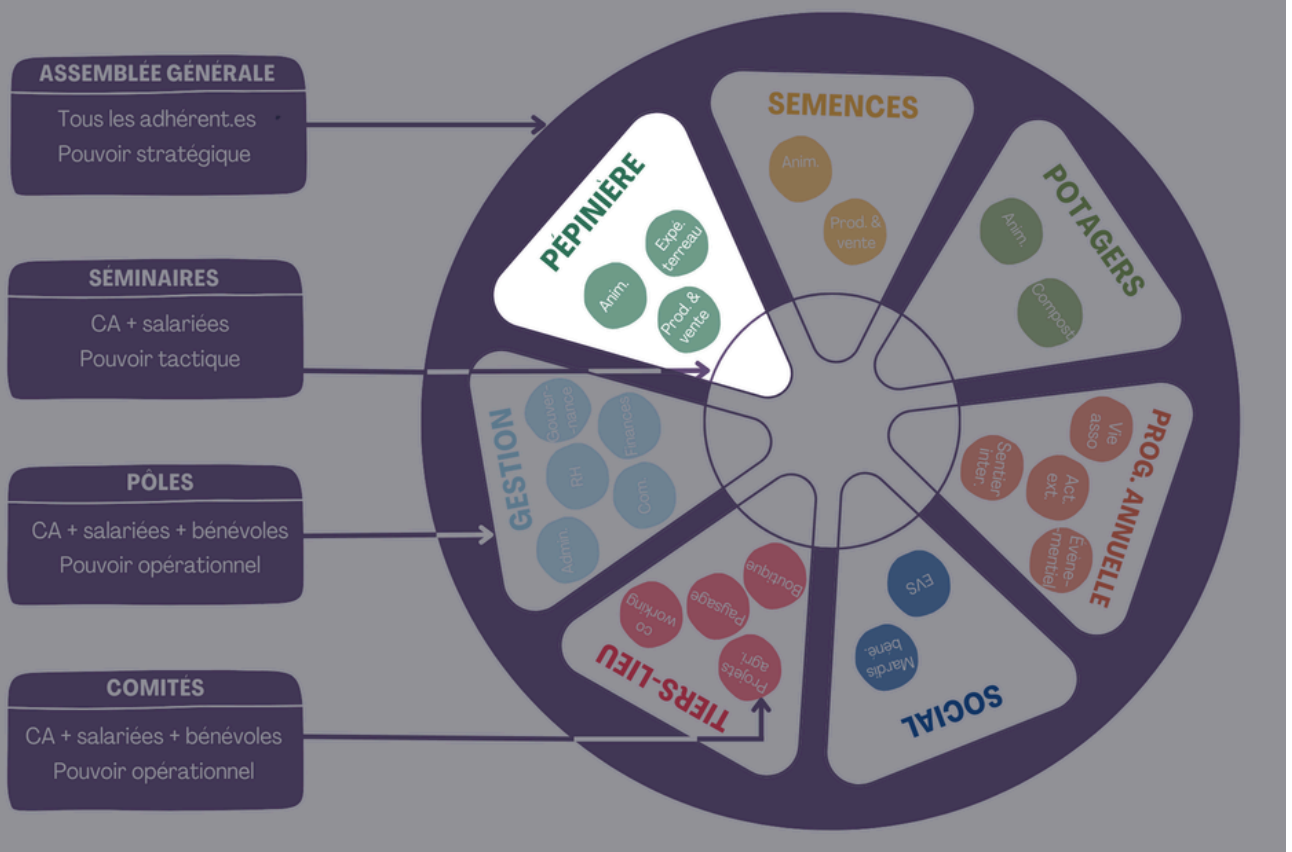
LE PÔLE PÉPINIÈRE

Les objectifs

Depuis 2020, la pépinière participative des HAPPY CULTORS se positionne comme un **maillon du système alimentaire local**. Elle est à la fois :

- Un **outil agricole de production de plants** de légumes, fleurs et aromatiques certifiés en agriculture biologique ;
- Un **support d'animations et de formations** sur les thématiques des semis, des graines et plus largement de l'autonomie alimentaire ;
- Un lieu qui incarne des **solutions durables**, un lieu **source d'inspiration pour tout un chacun** (semences anciennes et paysannes, terreau sans tourbe et expérimentation autour du bioclimatisme).

Schéma d'organisation de la gouvernance partagée



Les réalisations



Une équipe bénévole solide

- **Une quarantaine de personnes** (adhérents, amis, associations locales, voisins maraîchers) sont venus prêter main forte sur ce pôle en 2025 et cela représente **275h de bénévolat...**
- ... via des créneaux bénévoles réguliers, des chantiers participatifs ou des coups de main ponctuels de janvier à juillet (semis, repiquage, vente).

Une production de plants qui se stabilise

- Cette année encore, ce sont environ **10 000 plants qui ont été produits** (issus de 76 variétés) à destination des potagers pédagogiques, du jardin de semences et des jardins de particuliers via la **vente directe** à la ferme (ouverture d'un créneau les mercredis et des événements), les **magasins de producteurs** (Siorac-en-Périgord, Pays-de-Belvès, Le Buisson de Cadouin, Coux-Bigaroque-Mouzens) et les **foires** (Saint-Cernin, Cadouin, Saint-Avit-Sénieur) ;
- Nous avons livré **2 nouveaux points de vente** : les magasins de producteurs *Localement Vôtre* au Buisson de Cadouin et *Les Croquants* à Coux-Bigaroque-Mouzens où l'on est allé tenir un stand durant une matinée pour rencontrer les clients de la boutique.
- Nous avons testé de faire quelques **plants de salade en motte** afin de réduire les déchets (pots en plastique) et gagner de la place ;
- Aussi, nous avons testé de **semier une ancienne variété d'oignon de Siorac** (en partenariat avec la Maison de la Semence Paysanne) ;
- Globalement, nous avons eu quelques problèmes de **fonte de semis et d'attaque de pucerons** que nous avons essayé de maîtriser grâce à du purin.

De nouvelles étiquettes pour une meilleure communication !

- Ça y est, **les étiquettes ont vu le jour !** Cela fait 3 ans que l'idée est là mais que le temps manque. Grâce à Gemma, stagiaire de passage, nous avons enfin pu concevoir et réaliser de belles étiquettes pour mettre en avant les plants.
- Nous les avons répertoriées dans un **catalogue** disponible à la ferme mais surtout sur notre site internet. Une belle avancée 2025 !



Les animations pour transmettre nos savoir-faire

- **10 animations / visites de la pépinière à destination de tous publics** ont eu lieu à la ferme et sur les communes d'Urval (partenariat avec la mairie) et de Rouffignac-Saint-Cernin-de-Reilhac (partenariat avec la Communauté de Communes Vallée de l'Homme dans le cadre du Printemps de la Biodiversité).
- Nous avons tissé deux **nouveaux partenariats** avec l'association GEM La Liberté basée à Sarlat qui accompagne des adultes isolés et l'association LM Creative basée à Belvès qui accueille des artistes en résidence.



Les perspectives 2026

La construction de notre serre bioclimatique pour agrandir l'espace de production et d'animation (le [lien du dossier](#)), projet primé en 2025 par la fondation Yves Rocher dans le cadre de son **Prix Terre de Femmes qu'a remporté Océane Delaère !**



PERS 1 - MENUISERIES FERMÉES



PERS 2 - MENUISERIES OUVERTES

ARCHITECTE EI MARIE DAUTA ARCHITECTE 23 rue Arago - 24400 PERIGUEUX 06 34 11 12 42 - marie.dauta@gmail.com	MAÎTRE D'ŒUVRE Association "HAPPY CULTORS" 195 impasse du Breuilh - Payerac 24480 LE BUISSON DE CADOURN	OPERA Construction d'un appentis en extension d'une grange agricole 195 impasse du Breuilh - Payerac - 24480 LE BUISSON DE CADOURN	PROJET PC 6 - INSERTION GRAPHIQUE	DATE PC	ÉTAT -
				DATE 28/03/25	DATE 08/10

NB: les plans DP & DPC ne peuvent en aucun cas être directement utilisés pour réaliser la construction

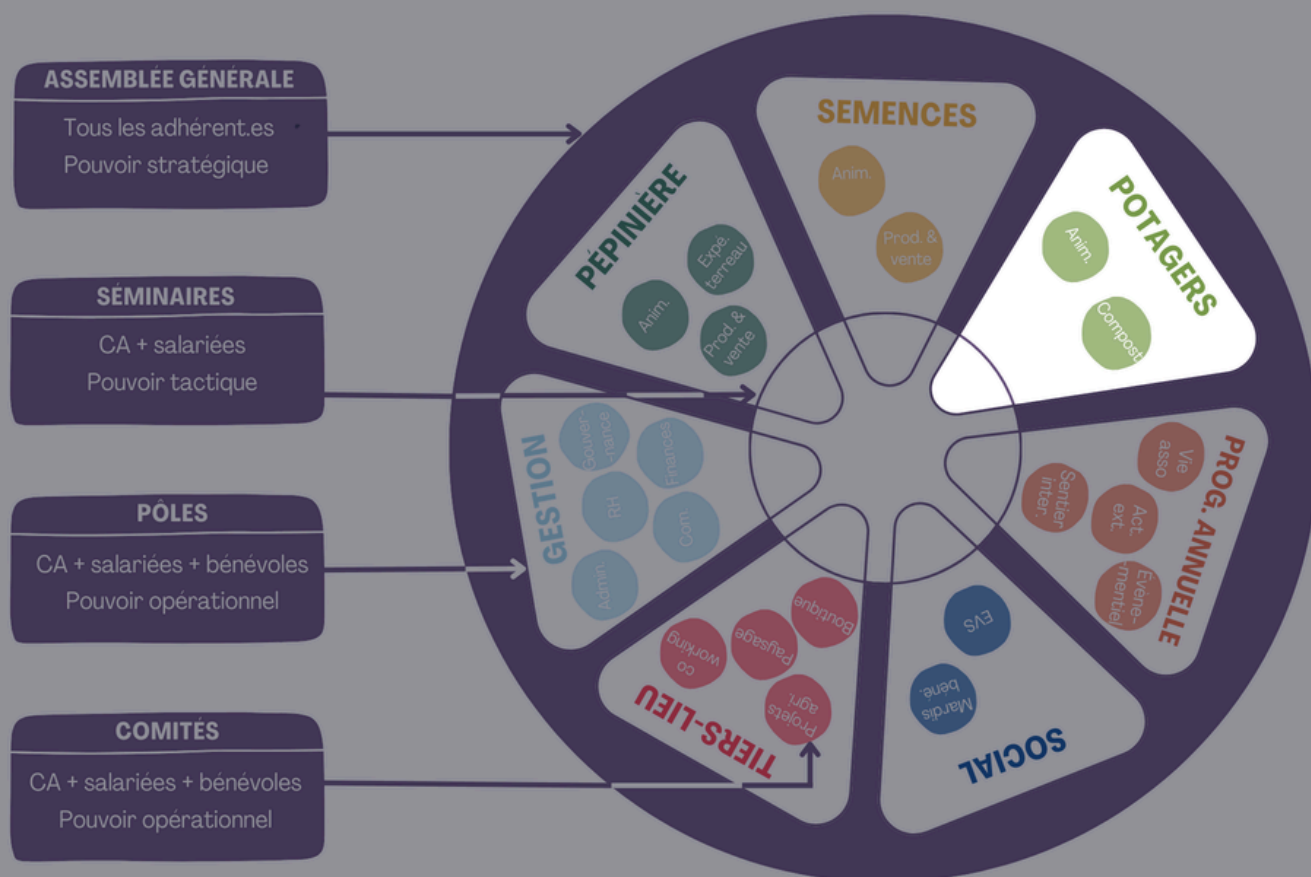


LE PÔLE POTAGERS PÉDAGOGIQUES

Les objectifs

- **Accompagner un public multigénérationnel** dans la mise en place, le suivi et l'entretien de potagers productifs.
- **Transmettre des techniques agricoles durables** qui préservent les sols et favorisent la biodiversité.
- **Créer du lien via des animations** nécessitant la coopération des participants en mélangeant les publics (enfants, jeunes, adultes, personnes âgées, personnes handicapées).
- **Offrir des lieux propices aux rencontres** via des événements culturels.
- **Sensibiliser à l'importance de la préservation de notre environnement**, de la faune et flore sauvage et cultivée.
- **Permettre l'épanouissement de chacun** en offrant une re-connexion au vivant qui pallie au "syndrome du manque de nature".

Schéma d'organisation de la gouvernance partagée



LE PÔLE POTAGERS PÉDAGOGIQUES

Les animations



Nos animations sont réparties en deux grandes phases :

- La première phase, la plus importante, est celle qui débute fin janvier et se termine fin juillet. Les animations sont orientées autour de la **préparation des planches de culture** (amendements si besoin), la taille des arbres et arbustes, les **premiers semis** (ensuite emmenés sous notre pépinière), des **premières plantations**. Puis quand les journées sont plus chaudes, les animations s'enchaînent pour que les potagers se remplissent de fleurs, d'aromatiques et d'espèces potagères.
- La seconde phase est celle qui court de début septembre jusqu'à début décembre. Au cours de celle-ci, nous faisons les dernières **récoltes de légumes et fruits**, récoltons les semences puis nous **semons les engrais verts** et préparons le sol pour la saison suivante. Les fruits et légumes produits sur place sont récoltés par les enfants des différentes structures. Ils sont consommés sur place ou emmenés aux cuisines pour être transformés par les cuisiniers.ères.



Cette année l'association a animé **5 potagers**, avec des **publics variés**. Tour d'horizon des différents lieux : âge du potager, surface, acteurs et publics concernés.

BUISSON DE CADOUIN

Potager de l'école

Acteurs : Mairie, Equipe pédagogique.

Surface cultivée : 84 m²

Âge du potager : 1 an

Nombre d'animations : 15 heures

Public : Elèves de l'école primaire et marternelles.



PALEYRAC

Potager d'accueil de la Ferme Pédagogique.

Acteur : Happy Cultors.

Surface cultivée : 90m²

Âge du potager : 2 ans

Nombre d'animations : 29 heures

Public : Tous publics.

STE FOY DE BELVES

Le foyer de vie du Bercail

Acteur : Apei Périgueux.

Surface cultivée : 70m²

Âge du potager : 5 ans

Nombre d'animations : 34 heures

Public : Adultes en situation de handicap mental.

BELVES

Potager des enfants

Acteurs : Mairie, Association Espace Enfance, Association Crèche des galipettes et l'école.

Surface cultivée : 80 m²

Âge du potager : 5 ans

Nombre d'animations : 46 heures

Public : Tous publics

URVAL

Jardins du Presbytère

Acteurs : Mairie.

Surface cultivée : 66m²

Âge du potager : 5 ans

Nombre d'animations : 9

5 sessions au potager + 4 ateliers

Public : Tous publics

Le bilan de l'année

- Le pôle potagers pédagogiques représente **130 heures d'animations** sur l'année 2025.
- Thématiques des animations :
 - Début de printemps : **Le développement de la plante**. Les différentes étapes, qui intervient, comment ?
 - Fin de printemps : **Les besoins de la plante**. Comment les plantes font-elles pour se nourrir ?
 - Automne : **Les semences**. Pourquoi et comment les produire ?
- A ces animations viennent s'ajouter des **événements ponctuels** :
 - **Atelier cartes ensemencées** pour la fête annuelle du Bercaïl ;
 - **Fête de l'été** au Potager Des Enfants le 28 juin ;
 - **Fête de la frite** à Urval le 19 juillet ;
 - **Pressage de pommes** au centre de loisirs le 15 octobre ;
 - **5 chantiers participatifs** au potager de Belvès.
- Les potagers en chiffres :
 - **500 m2 cultivés** (hors passes pieds) ;
 - **1 000 plants installés** ;
 - **Une cinquantaine de variétés** cultivées (potagères, aromatiques & fleurs).



Les perspectives 2026

- Augmenter les animations sur le potager de la Ferme pédagogique en faisant venir des classes vertes.
- Favoriser les échanges avec les agents des espaces verts des communes concernées pour une meilleure gestion de l'entretien des sites.
- Ouvrir les animations à un nouveau service du Bercaïl.



Le compostage



Le compost est un des sujets porté par l'association depuis ses débuts avec notamment l'installation du **premier composteur partagé** du village de Belvès. Depuis lors nous travaillons en collaboration avec le **SMD3** pour proposer des animations sur le sujet du compostage et des sujets qui en découlent - **diminution des déchets, matières organiques et vie du sol** - et pour voir ensemble les manquements sur le territoire.

Depuis 2023 une des salariées, Carmen Bobon, suit un parcours de formation via l'organisme de formation Au Ras du Sol afin d'acquérir des connaissances et de pouvoir proposer des prestations pour des **misés en places et des suivis de projet de compostage**. Cette année, en Octobre, elle a validé la certification Maître Compostrice, en soutenant le projet de **plateforme de compostage à destination des restaurateur.ices**, qui sera installée sur la Ferme Pédagogique des HAPPY CULTORS.

Cette plateforme a pour but de proposer une solution de compostage au secteur de la restauration en transformant leurs déchets de cuisine et de tables en compost utile pour les parcelles agricoles de l'association.

Les perspectives 2026

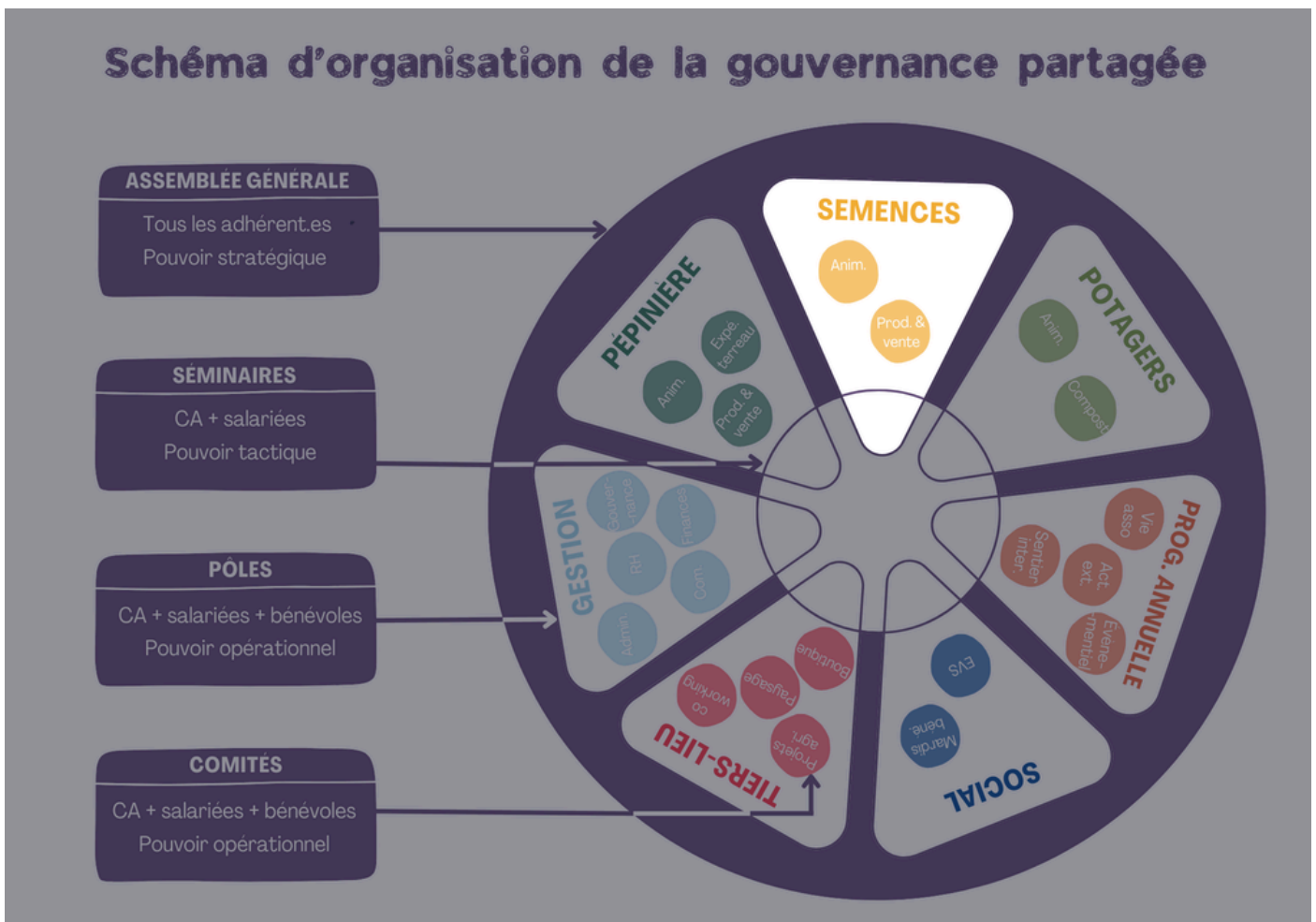
- **Etre un acteur reconnu de la filière compost sur notre territoire.**
- **Mettre en oeuvre le projet de plateforme de compostage à destinations des restaurateurs.ices.**
- **Utiliser et tester la production de terreau à partir du compost en collaboration avec le pôle pépinière.**

LE PÔLE SEMENCES

Les objectifs

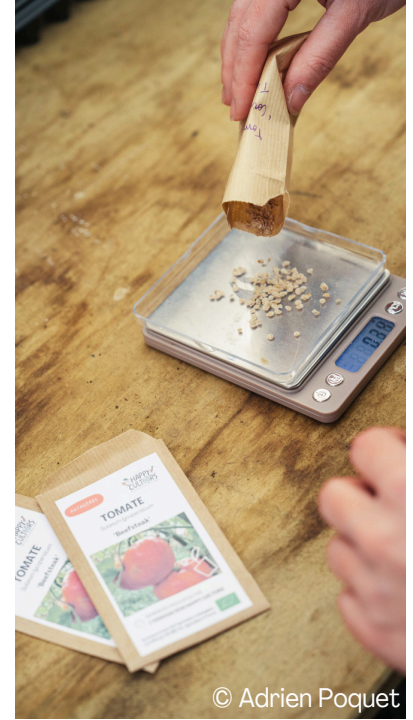
Depuis 2024, nous avons fait le choix de consacrer du temps et de l'énergie au développement du pôle semences de l'association (qui était auparavant inclus dans le pôle pépinière), avec les objectifs suivants :

- **Tester la production de semences**, et produire **une vingtaine de variétés**, avec une bonne qualité, dans le but de pouvoir les utiliser l'année suivante pour la pépinière ;
- **Créer des outils pédagogiques** autour des semences et **réaliser des animations** auprès de différents publics ;
- Lancer la **commercialisation des semences auprès des particuliers** dans les boutiques de producteurs localement.

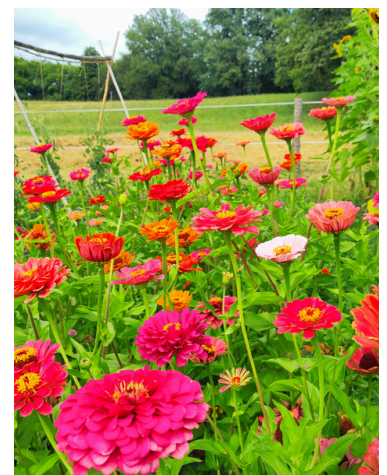


LE PÔLE SEMENCES

Les réalisations



© Adrien Poquet



JANVIER



Design des 2 modules du jardin de semences, un espace-test de production d'une **trentaine de variétés** (potagères, fleurs, aromatiques) sur 200 m² cultivés).

FÉVRIER



Transmission poste Responsable du pole semences de Nelly vers Alexandra, nouvelle recrue des happy cultors.

AVRIL



Semis des plants prévus pour le jardin de semences dans la pépinière de l'association. Test de germination et préparation des Itinéraires cultureux de la saison

MAI



Plantation du jardin de semences (667plants) lors des créneaux bénévoles du mardi matin.

JUIN



Entretien du jardin : tuteurage des tomates, passage de purin, etc.

JUILLET



Construction de claies pour le séchage des semences.



1ères récoltes.

AOÛT



Apogée des récoltes, extraction des semences de tomates

SEPT.



Formation avec le Réseau des Semences Paysannes autour de la réglementation semences.



Récoltes, séchage et tri des semences



Animations autour de la thématique semences auprès de différents publics

OCT.



Récoltes, séchage et tri des semences



Animations autour de la thématique semences auprès de différents publics

NOV.



Nettoyage des planches du jardin de semences et rangement du matériel d'irrigation

DÉC.



Rédaction du bilan de l'année



Le bilan de l'année

- **Productions abondantes au jardin de semences :**
 - **28 variétés** différentes récoltées
 - **3.1 kg de semences triées**
 - un jardin diversifié qui a attiré de nombreux pollinisateurs
- **Commercialisation des sachets de semences :**
 - Vente en direct lors des événements de l'association
 - **Vente en direct** dans 4 magasins de producteurs locaux voisins (Belvès, Siorac, Le Buisson-de-Cadouin, Coux-et-Bigaroque)
 - Au total plus de **350 sachets vendus**
 - Un **chiffre d'affaire d'un peu plus de 1000 euros** en 2025 avec le stock de semence produite en 2024
- **Une mobilisation bénévole tout au long de l'année :**
 - **34 créneaux** bénévoles de mai à décembre (plantation, entretien, récoltes, tri, tests de germination)
 - **394 heures de bénévolat** dédiées au pôle semences
- **7 animations avec des publics variés :**
 - 2 Animations avec la fondation de Selves : Planter et semer, Anatomie d'une plante
 - 2 Animation avec le Centre de loisir et l'école primaire de Belvès : Visite de la ferme et découverte du jardin de semences
 - 1 Animation avec le foyer du Bercaill : Récolte et tri des Semences
 - 1 Animation à la fête des enfants et des jardins à AYEN : cycle d'une plante
 - 1 Animation à la Fête du Gabarier : l'économie circulaire au jardin
 - 2 Animations tout public au jardin panoramique de Limeuil et au sein de notre ferme : carte ensemencée

Les perspectives 2026



Poursuivre la **vente directe de nos semences aux particuliers**



Orienter nos choix de production vers ce qui plaît le plus et qui favorise au mieux la biodiversité dans les jardins.



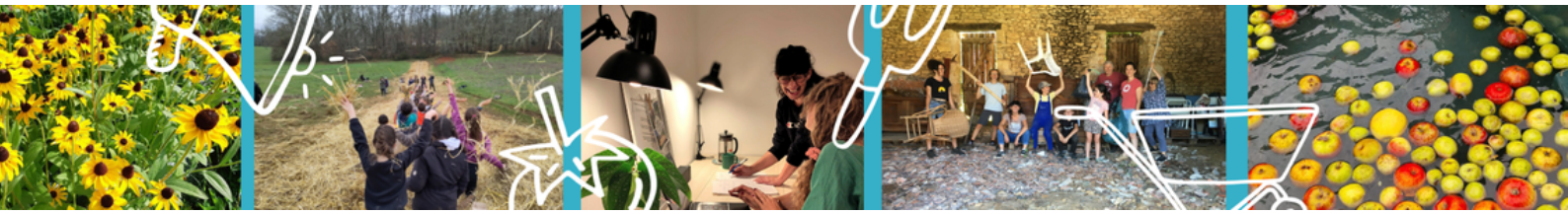
Améliorer l'espace de séchage et de stockage des semences.



Proposer des animations et outils pédagogiques autour des semences.

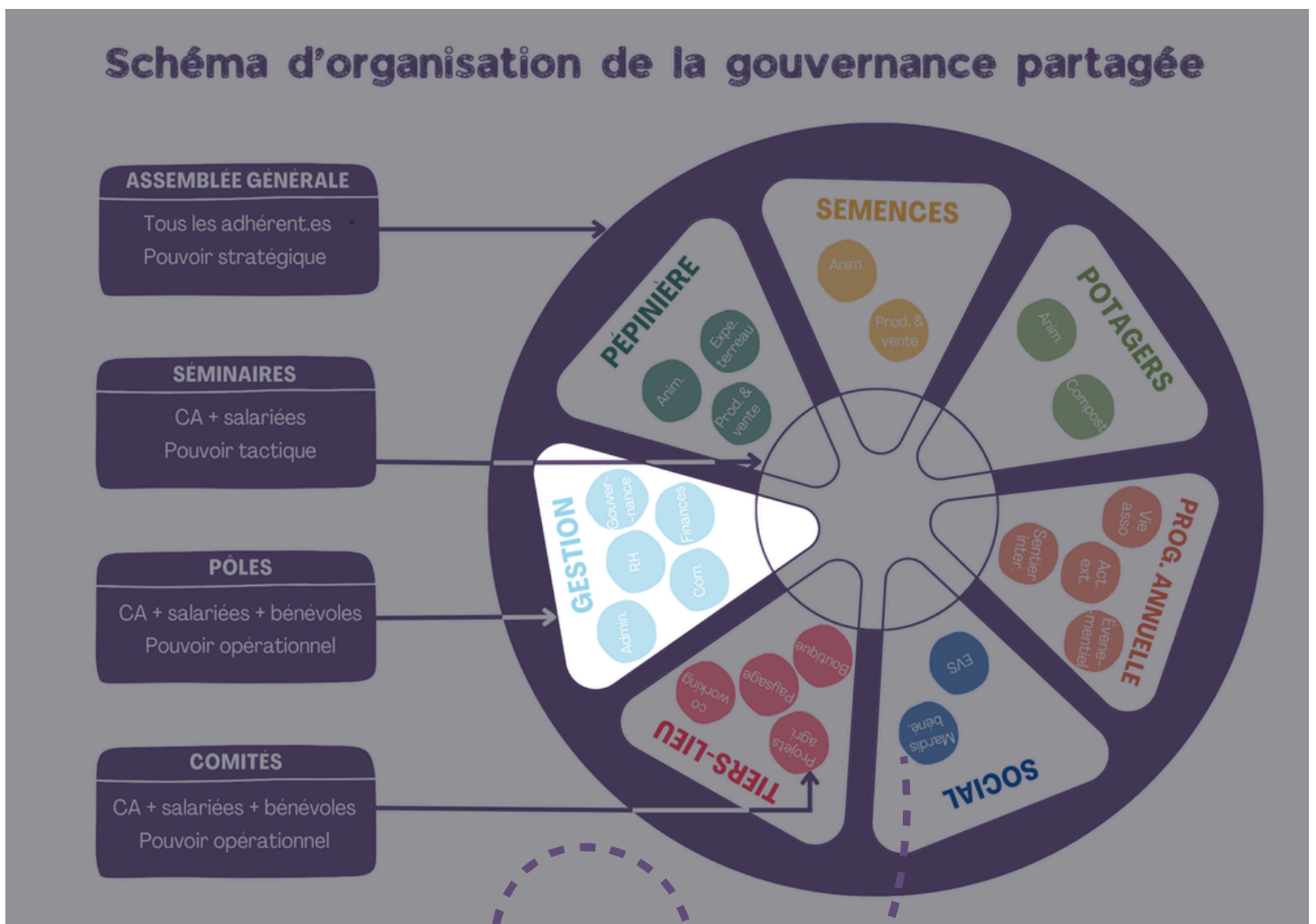


PARTIE 3 : LA GESTION



Derrière nos actions il y a ce pôle gestion, indispensable, qui comprend la concrétisation de partenariats, la coordination du collectif et des actions, les ressources humaines, la recherche de financements, la gestion des finances, la communication et l'administratif. Ce pôle est géré par des bénévoles de l'association et par l'équipe salariée.

Schéma d'organisation de la gouvernance partagée



NOS PARTENAIRES

Tous les partenariats, financiers, en nature, mécénat de compétences, communication sont indispensables au fonctionnement de la structure. A titre d'exemple la réussite de notre banquet populaire et solidaire tient aux 42 partenariats tissés autour du projet.

Un grand merci à ces structures pour leur soutien financier, moral et pour leur confiance !



NOS PARTENAIRES

En détail

En 2025, nos actions et projets ont reçu, via des appels à projets, le soutien financier de structures publiques :

- L'Etat via la DREAL Nouvelle-Aquitaine, le FONJEP, le FDVA et les aides à l'emploi ;
- La Région Nouvelle-Aquitaine ;
- Le Département de Dordogne ;
- La communauté de communes Bastides Dordogne Périgord ;
- La commune du Buisson de Cadouin ;
- La commune de Pays-de-Belvès ;
- La commune d'Urval.

Ainsi que de structures privées :

- La fondation Yves Rocher dont nous avons remporté le Prix Terres de Femmes 2025

Nos soutiens en nature :

- L'imprimerie du Progrès, la librairie Filet Mignon, l'agri-fleuriste Lucy Williams "Les fleurs de la Terre", [Far West vidéos](#), La Ferme Au Pré de mon arbre, Thien Uyen DO de [Born to Be Wild](#), La Ferme des trois renards, [La Ferme de Chaussj](#), La Ferme du Tilleul, La Ferme de la Plaine, La Ferme de la Famille Castang, La ferme mobile associative [PouLe de PoiL](#), La [Municipalité du Buisson de Cadouin](#), La [Mairie du Pays de Belvès](#), La [Mairie urval](#), La Mairie de Paleyrac, La [Communauté de Communes des Bastides Dordogne-Périgord](#), La [Communauté de communes Vallée Dordogne Forêt Bessède](#), Le Comité des Fêtes de St Cernin de l'Herm, La [Ludothèque Enfants des Deux Rivières](#), La [Maison Manouvrier - Glaces et Sorbets du Périgord](#), [Les fromages Bortolin](#), La laiterie [Péchalou](#), La boulangerie [Cantegrel](#), La boulangerie Jordery, Panetom, Hugo Pagès, Baptiste Michel & Marina Caussade, La boulangerie Au Pain Buissonnais , La ferme Le Pain d'Antan, [La boulangerie du Chapitre](#), La [Boutique du terroir - Belvès](#), [Le Comptoir des Producteurs](#), [Les comptoirs de la bio](#), Le [Domaine de l'Ancienne Cure](#), La [Brasserie Kormann](#), [Office de Tourisme Périgord Noir - Vallée Dordogne](#), Le [Château de Belvès](#), L'association [Au fil du temps](#), Le [Château de Biron](#), Le Parc animalier de Calviac, [I Feel Wood - Sarlat - Accrobranche](#), La [Grotte de Maxange](#), [Le Parc du Bournat](#), Le [Château de Castelnaud-la-Chapelle](#).

C'est aussi grâce au soutien de nombreux partenaires, en particulier locaux, que nos actions peuvent voir le jour ! Nous tenions à remercier : Le centre de loisirs et la crèche de Belvès, la mairie d'Urval, le foyer de vie le Bercail, le GEM de Sarlat pour la confiance renouvelée, la Pelle aux Idées, Banzaï.



L'EXPERTISE COMPTABLE

Par David Chouquet

ATTESTATION

Mission de présentation des comptes

En notre qualité d'expert-comptable et conformément aux termes de notre lettre de mission, nous avons effectué une mission de présentation des comptes de l'entreprise **HAPPY CULTORS** relatifs à la période du **01/01/2025** au **31/12/2025**, qui se caractérisent par les données suivantes :

- Total du bilan : 44 253 €
- Chiffre d'affaires : 21 935 €
- Résultat net comptable : -20 866 €

Nos diligences ont été réalisées conformément à la norme professionnelle de l'Ordre des experts-comptables applicable à la mission de présentation de comptes qui ne constitue ni un audit ni un examen limité.

Sur la base de nos travaux, nous n'avons pas relevé d'éléments remettant en cause la cohérence et la vraisemblance des comptes pris dans leur ensemble tels qu'ils sont joints à la présente attestation.

Fait à Siorac en Périgord
Le 17/02/2026

David CHOUQUET
Expert-comptable



LES COMPTES 2025

En 2025 le budget de l'association HAPPY CULTORS est de 152 275€. Les comptes 2025 sont disponibles sur notre site internet [via ce lien](#).

Le collectif a pu financer ses actions, ses investissements, ses besoins en ressources humaines par différentes ressources :

- Les adhérent.es : 1 817€
- Les donateur.ices : 33 080€
- Les subventions : 51 234€
 - Les subventions publiques :
 - Région Nouvelle-Aquitaine : 6 361€
 - Département de la Dordogne : 2 680€
 - DREAL Nouvelle-Aquitaine : 8 000€
 - Communauté de communes : 2 250€ (aide au loyer)
 - Communes (Pays-de-Belvès, Le Buisson de Cadouin) : 5 000€
 - FDVA, aides FONJEP et aides à l'emploi : 16 943€
 - Les subventions privées :
 - La fondation Yves Rocher (Prix Terre de Femmes) : 10 000€
- Les prestations : 21 935€

L'exercice comptable 2025 se termine avec un total de charges d'exploitation de l'association à 139 065€ (contre 152 275€ en 2024) et un déficit de 20 866€ (excédent de 1 933€ en 2024). Les capitaux propres de l'association ne sont plus que de 8 539€ à fin 2025 et le fonds de roulement ne correspond plus qu'à un mois de masse salariale (2,5 mois en 2024 et 5 mois en 2023). L'association doit également faire face au remboursement de l'emprunt de 30 000€ souscrit auprès de France Active en avril 2024.

A ce constat difficile nous précisons que l'association fonctionne presque chaque année grâce à une avance de trésorerie de France Active. **Nous gardons notre cap pour continuer de développer nos actions tout en rééquilibrant nos comptes en 2026. Et le cabinet de conseil en mécénat [WE RISE fundraising](#) maintient son accompagnement pour nous aider à trouver les financements structurants pour développer le site de la ferme des HAPPY CULTORS.**



À LA RECHERCHE D'UN NOUVEAU MODÈLE ÉCONOMIQUE

L'entreprise agricole FORTIECH basée à Ajat, à défaut de repreneur. ses pourrait cesser son activité. C'est une des entreprises de production de purins des plus connues en France, développée par un pionnier sur le sujet : Jean-François Lyphout. Le purin de plantes c'est l'alternative française aux pesticides. Plusieurs salariées de l'association qui détiennent la capacité agricole et qui sont formées sur le sujet, ont motivé le collectif à creuser cette activité de reprise pour la développer sur la ferme des HAPPY CULTORS, à Paleyrac.

Cette reprise se serait inscrite dans notre démarche de développement de projets agricoles innovants sur notre tiers-lieu nourricier tout en augmentant l'autonomie financière du site (l'entreprise FORTIECH fait 200 000€ de chiffre d'affaires pour 5 ETP).

Après plusieurs démarches et RDV nous avons réalisé que le lieu n'était pas dimensionné pour cette activité au niveau des bâtiments et que le broyage des végétaux aurait eu un impact sonore trop fort sur les habitations voisines. Il aurait également fallu remodeler les activités de l'association car 2 salariées auraient quitté leurs postes pour développer cette activité.



Nos solutions naturelles pour des cultures performantes

 <p>Purin d'Ortie À partir de 12,00 € (EUR)</p>	 <p>Pur Jus de Consoude À partir de 15,50 € (EUR)</p>	 <p>Purin de Fenugrec À partir de 12,00 € (EUR)</p>	 <p>Purin de Prêle À partir de 14,00 € (EUR)</p>
 <p>Mélange de Purins À partir de 25,00 € (EUR)</p>	 <p>Mélange Plus À partir de 23,00 € (EUR)</p>	 <p>Mélange de Purins À partir de 24,00 € (EUR)</p>	 <p>Extrait d'ail À partir de 22,00 € (EUR)</p>

L'AGRÈMENT INTÉRÊT GÉNÉRAL

Nous considérons depuis le grand virage de l'association en 2020 que pour nos actions engagées en matière de transition écologique et sociale, nous sommes une association d'intérêt général.

Ce que nous développons nous le faisons en ce sens tout en étant vigilants à développer une association démocratique qui mène ses missions sans devenir une structure concurrentielle.

Et c'est parce que nous sommes reconnus comme tel que depuis 2020 nous avons réussi à percevoir plus de 250 000€ de subventions publiques et privées : les différentes personnes qui ont analysé nos activités, nos dossiers, notre gouvernance ont considéré qu'on était dans les clous.

C'est également ce qui nous a aussi permis de valider le socle commun à tous les agréments en 2022 et d'avoir l'agrément FONJEP.

Voilà pourquoi nous pouvons éditer depuis lors des reçus fiscaux à nos donateur.ices : à hauteur de 60% du don lorsqu'il est réalisé par des particuliers et à hauteur de 66% du don lorsqu'il est émis par des entreprises.



Une fois arrivés sur notre ferme en 2024, après avoir changé d'adresse de siège social, nous souhaitons cependant renforcer notre visibilité quant à notre mission d'intérêt général et faire la demande officielle d'agrément d'intérêt général auprès de l'Inspection des finances publiques de la Dordogne.

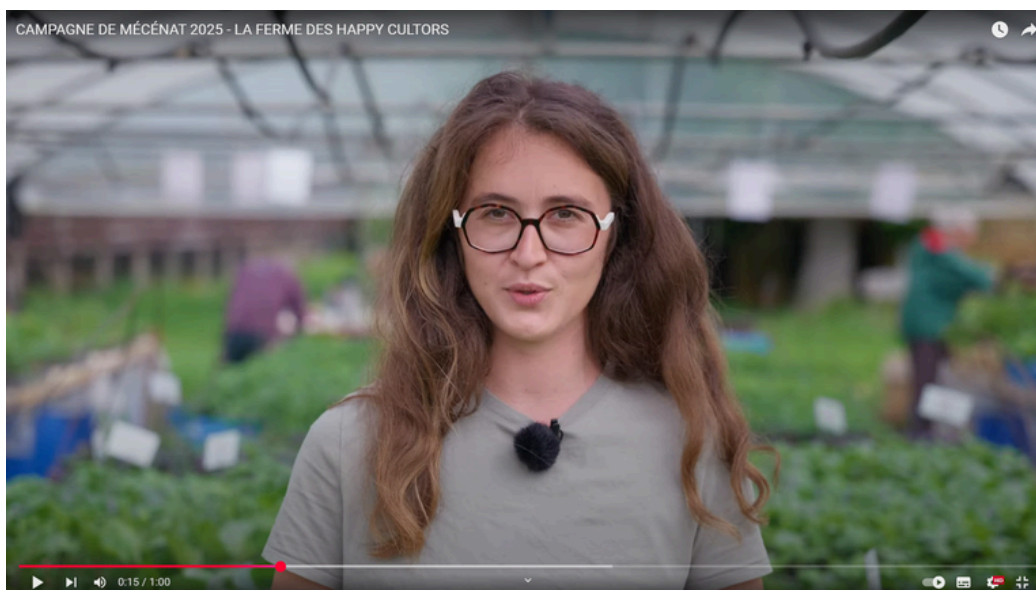
Cependant devant les problématiques de financement de l'intérêt général en France et suite à notre questionnement autour d'un nouveau modèle ; nous avons préféré attendre quelques mois avant de nous lancer dans la rédaction de ce dossier conséquent.

Après de mûres réflexions collectives nous décidons de nous lancer fin juin 2025 sur la construction de cette démarche.

Le 22 décembre 2025 l'agrément d'intérêt général nous est accordé par l'Inspectrice des Finances Publiques de la Dordogne Marylin Dauvergne.

NOTRE STRATÉGIE DE MÉCÉNAT

L'année 2024 avait démarré et s'était terminée grâce à 2 appel à dons citoyens. En 2025, lors du séminaire du collectif du 4 juin et face aux enjeux sans précédents du monde associatif, nous décidons d'orienter notre stratégie vers la recherche du mécénat privé ! Nous ne voulions plus demander de nouveau à nos proches et à notre réseau de nous soutenir, nous considérons l'avoir trop fait ; nous voulions en revanche structurer notre démarche pour solliciter le soutien des entreprises locales voulant avoir un impact sur le territoire en soutenant le développement de notre tiers-lieu nourricier.



C'est le collectif de vidéastes "Far West Studio" installé en Dordogne qui a produit la vidéo de notre campagne de mécénat bénévolement. Nous les remercions très fort. Pour découvrir notre campagne de mécénat et la vidéo, veuillez cliquer [sur ce lien](#) vers notre site internet. Puis dans un second temps Margaux Bounine-Cabalé a réalisé une vidéo pour témoigner de notre réalité 10 ans après la création du concept HAPPY CULTORS et de notre besoin urgent de trouver des solutions financières ([le lien vers la vidéo](#)).

C'est ainsi que nous avons réussi à lever 33 000€. Des entreprises nous ont soutenus mais finalement ce sont majoritairement des citoyens qui se sont mobilisés une fois de plus. Un immense merci à vous citoyen.nes engagé.es pour nos causes !

Après avoir réorganisé nos missions salariées nous avons pu chacune dédier un temps conséquent au démarchage d'entreprises mais nous nous sommes confrontées à des limites fortes : nous ne sommes pas dans les réseaux d'influence qui nous permettent d'être entendu.es et considéré.es. C'est alors que nous avons contacté **WE RISE Fundraising**, un cabinet de mécénat engagé qui devant notre ténacité a décidé de nous conseiller dans nos démarches de mécénat et ce gratuitement jusqu'à ce que les financements soient obtenus. **Un grand merci pour votre expertise et la qualité de votre accompagnement !**

LES PERSPECTIVES 2026

2025 aura été une année dense, riche et difficile. Nous avons démultiplié les démarches pour trouver des solutions, rencontré les élus à différents échelons jusqu'au président du Département de la Dordogne ; nous nous sommes formées encore et toujours, nous avons rencontré de nouveaux partenaires tel que la MSA de la Dordogne. Et si nous réussissons à maintenir l'association, c'est finalement grâce à beaucoup de courage au sein de l'équipe et de générosité de la part des donateur.ices.

Aujourd'hui en 2026 l'association prend un nouvel élan et reste fidèle à son ambition : développer la ferme des HAPPY CULTORS comme un tiers-lieu nourricier, au service de la transition écologique et sociale en Dordogne.

À l'heure où nous finissons la rédaction de ce rapport d'activités nous pouvons d'ores et déjà vous dresser un bilan d'activités du 1er trimestre 2026 : **673 heures de bénévolat** au sein de notre pépinière participative et de nos espaces de culture, la reprise entièrement bénévole du pôle semences, la relance du poste de coordination, ainsi qu'une formation professionnelle en agriculture syntropique avec **GAIA Formation** suivie d'une initiation gratuite pour les particuliers. Côté vie associative, l'AG 2025 a marqué l'arrivée d'une nouvelle équipe au Conseil d'administration, venue épauler notre président Dominique Demolin. L'équipe est soutenue dans sa recherche de financements par Charlotte Bour de **WE RISE - Fundraising**.

Sur le terrain, ce sont aussi :

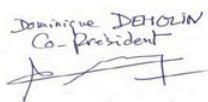
- 13 heures d'animation avec les scolaires du Pays-de-Belvès et du Buisson de Cadouin ;
- des interventions régulières avec le centre de loisirs de Belvès, la crèche Les Galipettes, le foyer de vie Le Bercaill et le groupement GEM de Sarlat ;
- de nombreux RDV partenariaux et la défense de nos actions auprès des politiques à l'heure où l'écologie est tellement invisible dans les programmes des municipales ;
- l'accueil de professionnels variés au sein de notre espace de coworking (vidéastes, consultant.e-s, chargée de mission pour la Maison des Paysans, paysagiste...)
- la reprise de l'accompagnement du jardin partagé d'Urval, initiative de la municipalité ;
- 4 chantiers participatifs agricoles ;
- le lancement de l'expérimentation de blés anciens sur semis de trèfle par Hugo Pagès avec le soutien de la famille Renvoisé ;
- un passage à la radio **#iciperigord** ;
- une animation semis grand public dans le cadre du Printemps de la biodiversité organisé par la Vallée de l'Homme.

Et surtout... la préparation d'un temps fort à venir : les 2 ans de la ferme le 18 avril prochain avec de nombreux ateliers et partenaires !

LE PRÉVISIONNEL 2026



BUDGET PRÉVISIONNEL ASSOCIATION HAPPY CULTORS

CHARGES		2026	PRODUITS		2026
60. Achats		2026	70. Ventes de produits et services		2026
601. Matières premières		4 352 €	701. Ventes de produits finis		0 €
602. Autres approvisionnements		0 €	702. Ventes de produits intermédiaires		0 €
603. Variation des stocks		0 €	704. Travaux		0 €
604. Études et prestations		1 078 €	705. Études		0 €
605. Matériels, équipements et travaux		2 774 €	706. Prestations de services		7 565 €
606 à 609. Achats de fournitures et marchandises		2 484 €	707. Ventes de marchandises		0 €
Total achats		10 688 €	708. Produits des activités annexes		7 200 €
			Total ventes		14 765 €
61. Services extérieurs		2026	75. Produits de gestion		2026
611. Sous-traitance générale		13 512 €	751. Redevances pour concessions		0 €
612. Redevances de crédit-bail		0 €	754. Collectes		0 €
613. Locations		6 900 €	756. Cotisations		850 €
614. Charges locatives		0 €	758. Produits divers de gestion		4 002 €
615. Entretien et réparations		820 €	Total produits de gestion		4 852 €
616. Primes d'assurances		1 258 €			
617. Etudes et recherches		0 €	Autres produits		2026
618. Divers		907 €	71. Production stockée		0 €
Total services extérieurs		23 397 €	72. Production immobilisée		0 €
			74. Subventions d'exploitation		102 238 €
62. Autres services extérieurs		2026	7411. Subvention ETAT		5 500 €
621. Personnel extérieur		0 €	7412. Subvention REGION		0 €
622. Rémunérations d'intermédiaires		44 896 €	7413. Subvention Département		10 000 €
623. Publicité et relations publiques		235 €	7414. Subvention communes		3 000 €
624. Transports		709 €	7414. Subvention communes		4 000 €
625. Déplacements et réceptions		350 €	7415. Subvention Com. de Communes		0 €
626. Frais postaux et de télécoms		204 €	74160. Subvention CAF		27 500 €
627. Services bancaires et assimilés		178 €	74161. Subvention MSA		500 €
628. Divers		457 €	7417. Subvention Organismes Privés et mécénat		51 736 €
Total autres services extérieurs		47 029 €	7418. Subvention EUROPE		0 €
			64. Charges de personnel		2026
			641. Rémunérations du personnel		33 308 €
			645. Charges de sécurité sociale		12 162 €
			647. Autres charges sociales		136 €
			648. Autres charges de personnel		9 633 €
			Total charges de personnel		55 238 €
			Autres charges		2026
			63. Impôts et taxes		362 €
			65. Autres charges de gestion courante		50 €
			66. Charges financières		0 €
			67. Charges exceptionnelles		0 €
			68. Dotations aux amortissements		9 094 €
			69. Impôts sur les sociétés		0 €
			Total autres charges		9 506 €
TOTAL CHARGES		145 859 €	TOTAL PRODUITS		145 859 €
			RESULTAT (excédent ou déficit)		0 €
86. Emplois des contributions volontaires		2026	Signature de la présidence de l'association :		
860. Secours en nature		550 €	Dominique Demolin		
861. Mise à disposition gratuite de biens		€ 200 €			
862. Prestations		0 €			
864. Personnel bénévole		35 000 €			
Total emplois des contributions		37 750 €			
87. Contributions volontaires		2026			
870. Bénévolat		35 000 €			
871. Prestations en nature		550 €			
872. Dons en nature		€ 200 €			
Total contributions volontaires		37 750 €			
CHARGES		183 609 €	PRODUITS		183 609 €

LA COMMUNICATION

Le site internet

Depuis sa création en 2015 **le blog cumule 208 394 visites et attire environ 4 272 visiteur.ses par mois.**

Sur le site internet vous découvrirez notamment :

- notre [catalogue d'animations](#) ;
- nos [3 dossiers de présentation](#) des grands projets que nous souhaitons développer en 2026 (*en fin de page*).



La happyletter

La Happyletter est envoyée mensuellement à **850 personnes**. Une newsletter qui donne le sourire d'après le retour de l'une de nos adhérents.es; C'est un outil important pour communiquer de manière plus détaillée sur toutes les actualités de l'association. C'est aussi l'occasion de relayer les informations de partenaires, ou bien des actualités importantes sur les sujets climatiques qui nous mobilisent particulièrement.

Les réseaux sociaux

Nous communiquons régulièrement sur les activités de l'association sur les réseaux sociaux : il s'agit surtout de diffuser les informations autour des actions à venir, via des publications ou des courtes vidéos, mais aussi de faire un retour en images sur des événements passés.

L'association compte 3 230 abonnés sur Instagram et plus de 5 000 *followers* sur Facebook.

En 2025 nous avons repris la communication sur LinkedIn pour HAPPY CULTORS via nos comptes respectifs.

Revue de presse

Notre revue de presse à jour des publications 2025 est disponible sur notre site internet [via le lien suivant](#).



Localisation

La Ferme des Happy Cultors
195 impasse du Breuilh
24480 LE-BUISSON-DE-CADOUIN

Nous contacter & nous suivre

assohappycultors@gmail.com
06 07 39 07 74

  @happycultors
www.happycultors.com

Nous soutenir

Notre [page de don / adhésion](#) sur HELLOASSO



Association HAPPY CULTORS, Avril 2026.

Toutes les photos et illustrations présentées dans ce document ont été prises ou créées par l'association, sauf mention.

Photo de couverture : © Carmen Bobon au foyer de vie Le Bercail